

ÍNDICE

1

- | | | |
|------------------------------------|-----------------------------|---|
| 1 Índice | 7 Pantalla del juego | 12.13 Modo Asalto / Vestíbulo |
| 2 Acerca del juego | 8 Objetos | 14 Selección de personaje y equipo |
| 3 Menú principal | 9 Banco de trabajo | 15 Evaluar objetos y mejorar armas |
| 4 Campaña | 10 Compañeros | 16 Opciones / Resident Evil.Net |
| 5 Controles | 11 Habilidades | |
| 6 Combate y Acciones únicas | | |

"PS", "PlayStation", "PS3", "PSN", "DUALSHOCK" and "SIXAXIS" are registered trademarks or trademarks of Sony Computer Entertainment Inc. "Sony Entertainment Network" is a trademark of Sony Corporation. "XMB" and "XrossMediaBar" are trademarks of Sony Corporation and Sony Computer Entertainment Inc. Library programs ©Sony Computer Entertainment Inc. "PS" ©1994 Sony Computer Entertainment Inc.

★ Con la actualización del título se añadirán las funciones online.



Dolby and the double-D symbol are trademarks of Dolby Laboratories.

ACERCA DE ESTE JUEGO

2

Contenido

Pack básico del juego

Episodio 1

Campaña - Ep. 1



Claire



Barry

Modo Asalto

Este juego está dividido en diferentes episodios y packs de contenido, los cuales pueden ser adquiridos por separado.

Complementos

Puedes adquirir los siguientes packs en cualquier orden.

Episodio 2

Campaña - Ep.2

Claire

Barry

Complementos del modo Asalto
(Niveles, objetos)

Episodio 3

Campaña - Ep.3

Claire

Barry

Complementos del modo Asalto
(Niveles, objetos)

Episodio 4

Campaña - Ep.4

Claire

Barry

Complementos del modo Asalto
(Niveles, objetos)

Datos guardados

Se requieren al menos 3,000KB de espacio libre para guardar datos en tu sistema PlayStation®3. No apagues tu sistema PlayStation®3 mientras el juego esté guardando, ya que los datos podrían corromperse.

Este juego es compatible con la codificación interactiva Dolby® Digital de 5.1 canales. Para disfrutar del sonido envolvente Dolby® Digital de 5.1 canales, conecta el sistema PlayStation®3 a un equipo de sonido con tecnología Dolby Digital mediante un cable HDMI o un cable óptico digital. A continuación, dirígete a Ajustes > Ajustes de sonido > Ajustes de Salida de Audio en el menú XMB™ (XrossMediaBar), elige el tipo de conexión por cable y selecciona "Dolby Digital 5.1 C".

MENÚ PRINCIPAL

3



Campaña La campaña se desarrolla en dos franjas temporales diferentes.

Modo Asalto Enfrentate a innumerables enemigos y mejora tu equipo. Puedes jugar en modo cooperativo para 2 jugadores a través de internet. ★

Extras Aquí puedes ver los desafíos y el contenido desbloqueado.

PlayStation®Store Inicia sesión en "PSN" para descargar contenido adicional.

Ranking Comprueba los rankings online.

Manual Comprueba el manual.

Opciones Cambia los ajustes del juego.



Guardando datos

Este juego incluye una función de auto-guardado. Por favor, no apagues el sistema cuando se muestre el icono de guardado. La partida se guardará automáticamente en los puntos de control del episodio y en la pantalla de resultados. Solo existe un archivo de guardado para todo el juego, incluyendo los complementos.

CAMPAÑA

4

Selecciona Campaña principal en el menú principal, y selecciona el episodio al que quieres jugar.

Menú de Campaña

Continuar Continúa desde el último punto guardado.

Selección de episodio Elige entre la campaña de Barry o la de Claire y empieza el juego.

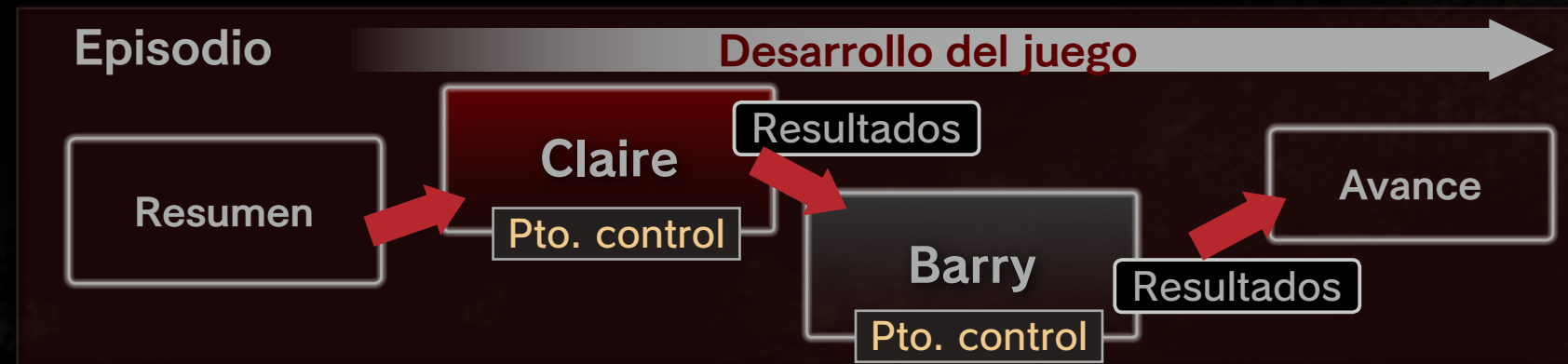
Opciones del juego

Comenzar Empezar a jugar.

Comenzar (Coop.) Juega sin conexión en cooperativo con pantalla dividida.

Desarrollo de la campaña

Las cosas que hagas durante la campaña de Claire afectarán a la campaña de Barry. Los objetos que tengas al finalizar un episodio seguirán en el inventario del personaje cuando continúes.



CONTROLES

Estos son los controles por defecto. Puedes cambiar el esquema de control en Opciones (pag.16).



Botón L2
Mantén - Apuntar arma sec.
Botón R1 para lanzar

Botón L1
Apuntar arma

Botones de dirección
↔ / ⇌ / ↑ / ↓
Cambiar de arma
(Con botón L2 para cambiar de arma sec.)

Joystick izquierdo
Mover

Botón L3
Agacharse / Levantarse

Botón SELECT
Inventario

Botón START
Menú de pausa

Botón R2
Mantén para usar hierbas

Botón R1
Usar cuchillo
Al apuntar - Disparar

Joystick derecho
Mover cámara

Botón R3
Enc. / Apag. luz
Ajustar la mira

Botón △
Cambiar de personaje
Mantén pulsado arriba o abajo en los botones de dirección para dar órdenes*

Botón □
Coger / Recargar

Botón ○
Pulsa a la vez que una dirección en el joystick izquierdo para esquivar

Botón X
Examinar / Realizar acción
Mantener pulsado al andar para correr
Realizar un giro rápido (de espaldas)

Controles del menú
Botón X
Confirmar
Botón ○
Cancelar

Este juego es compatible con la función de vibración del mando inalámbrico DUALSHOCK®3. Mantén pulsado el botón PS para activarla o desactivarla.

* En el modo Asalto, usa los botones de dirección, el botón L2 y el botón R2 para usar gestos.

COMBATE Y ACCIONES ÚNICAS

6



Disparar

Botón L1 + Botón R1

Prepara el arma con el botón L1, usa el joystick derecho para apuntar, y pulsa el botón R1 para disparar.



Arma secundaria

Botón L2 + Botón R1

Mantén pulsado L2 para preparar tu arma secundaria, y pulsa R1 para lanzarla. Pulsa el botón L2 y los botones de dirección para cambiar de arma secundaria.



Ataque físico

Botón R1 cerca de un enemigo aturdido

Cuando un enemigo aturdido esté cerca podrás usar un ataque físico para tumbarlo.



Esquivar

Joystick izquierdo + Botón O

Una forma rápida de esquivar ataques del enemigo.



Matar con sigilo

Acércate a un enemigo por detrás sin que te vea y pulsa el botón R1.

Agáchate para no hacer ruido y evita que el enemigo te detecte para realizar un ataque muy poderoso.

Recuperación y Estado crítico



Recuperación

Mantén pulsado el botón R2
Usa hierbas para recuperar tu salud. Si recibes mucho daño no podrás recuperarte y morirás.



Estado crítico

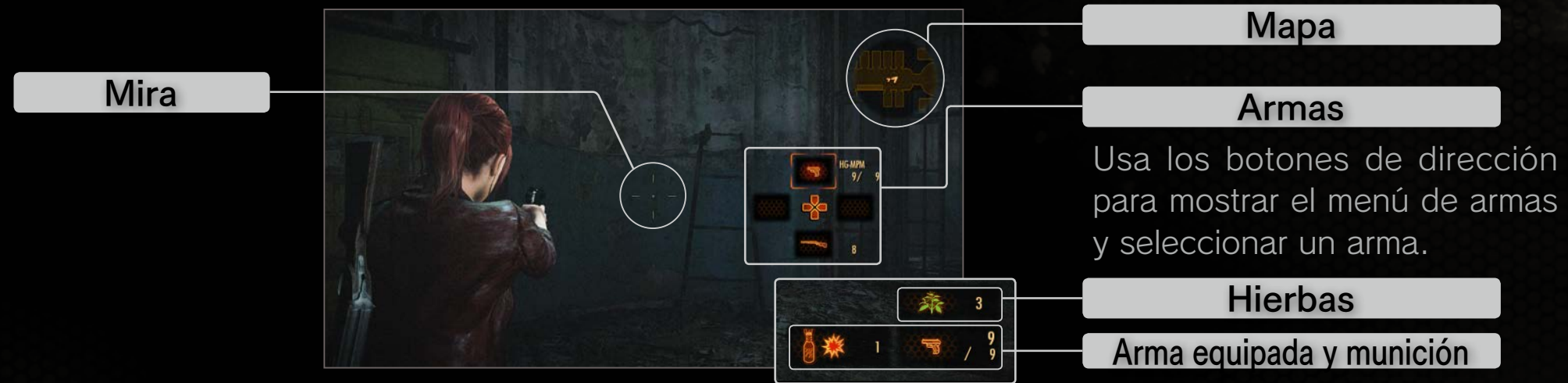
Tu visión se nublará al recibir daño. Puedes recuperarte poco a poco si esperas o usar un objeto para curarte rápidamente.

PANTALLA DEL JUEGO

7

Apuntar

El mapa se muestra arriba a la derecha así como otros elementos.



Menú de pausa

Pulsa el botón START para activar el menú de pausa mientras juegas.



- Continuar** · Vuelve al juego.
- Reintentar** · Comienza de nuevo desde el último punto de control.
- Estadísticas** · Comprueba los desafíos y las medallas del episodio.
- Archivos** · Revisa los archivos que has recogido en el juego.
- Pantalla dividida** · Juega a cooperativo de dos jugadores con pantalla dividida.
No puede usarse durante el modo Asalto online. ★
- Opciones** · Abre el menú de opciones
- Salir** · Volver al menú principal.

Aquí puedes ver tus objetos, cambiar el orden de tus armas, y combinar objetos. Pulsa el botón SELECT para abrir el menú durante el juego, y cambia de pantalla con los botones R1 y L1.



Objetos

Accede a los objetos de tu personaje y a los de su compañero. Puedes pasarle objetos a tu compañero si está cerca. También puedes recoger los objetos descartados si estás cerca de ellos.



Lista de combinaciones

Echa un vistazo a esta lista para ver qué objetos puedes combinar. Crea los objetos nuevos que quieres crear confirmando qué objetos necesitas, y qué cantidad necesitas.



Colocar armas

Cambia el orden en el que se mostrarán las armas cuando pulses los botones de dirección.

BANCO DE TRABAJO

9

Usa el banco de trabajo del juego para cambiar de arma y personalizarla usando piezas de personalización. Todas las piezas de personalización se transferirán y se guardarán en el banco de trabajo de ese personaje.



Cambiar de arma

Puedes almacenar armas en el banco de trabajo. Un personaje puede tener hasta 4 armas a la vez. Usa el banco de trabajo para acceder a ellas.



Personalización

Puedes mejorar el rendimiento de tus armas instalando piezas de personalización. Elige el arma e instala las piezas en las ranuras que estén libres.

COMPAÑEROS

10

Un personaje será el compañero del personaje principal durante el viaje. Cambia de personaje pulsando el botón \triangle (modo 1 jugador). Usa sus habilidades especiales para resolver puzzles y superar obstáculos.

Habilidades del compañero

Cada compañero tiene equipo diferente y habilidades distintas. Si reciben mucho daño entrarán en estado crítico. Si mantienes pulsado el botón \triangle con tu personaje principal cerca de ellos se recuperarán.

Hay ciertas trampas que, en caso de atrapar al personaje principal o al compañero, acabarán con la partida. Los compañeros encontrarán muchos objetos escondidos.

Moira



Equipo

Palanca, linterna

Habilidades

Su linterna ilumina áreas oscuras. Prueba a apuntar para concentrar la luz en áreas más pequeñas para encontrar objetos y cegar a enemigos.

Natalia



Equipo

Ninguno

Habilidades

Natalia puede intuir a los enemigos y sus puntos débiles. Agáchate para incrementar su poder intuitivo. Al apuntar revelará objetos escondidos y le mostrará a Barry los puntos débiles de enemigos al jugar en pantalla dividida.

HABILIDADES

11

Adquiere habilidades para mejorar tu rendimiento. Puedes acceder a ellas desde el menú de la Campaña. Obtén habilidades usando puntos de habilidad (PH) que ganarás después de cada episodio.



Adquirir habilidades y subir de nivel

La pantalla de habilidades muestra todas las habilidades que puedes adquirir. Mueve el cursor para elegir una habilidad. Solo podrás subir de nivel las que hayas adquirido.

MODO ASALTO

12

Resumen



En el modo Asalto, avanzarás a medida que derrotas oleadas de enemigos. Obtén emblemas superando operaciones y misiones, y úsalos para desbloquear operaciones nuevas. Puedes jugar al modo Asalto en solitario, en modo cooperativo con pantalla dividida o con jugadores de todo el mundo jugando online. ★

Cada misión tiene sus condiciones de victoria. Cumple con dichas condiciones y aparecerá el emblema dorado. Destruyelo para acabar con la misión. Conseguirás experiencia y oro dependiendo de tu rendimiento. No olvides mejorar tus armas y sus piezas.

El Vestíbulo



Empezarás el modo Asalto en el Vestíbulo. Mientras te preparas para la misión podrás ajustar diferentes opciones antes de empezar.

- Maniquí Cambia y modifica tu personaje y sus habilidades.
- Banco de trabajo Cambia las armas equipadas y mejóralas.
- Teléfono Compra o vende objetos, y accede a la PlayStation®Store.
- Gramola Evalúa vinilos para recibir nuevas armas y objetos.
- Herramientas Combina piezas de personalización.
- Tablón Echa un vistazo a los rankings online.
- Libro Mira el manual del juego.
- Gramófono Escucha a la voz misteriosa.
- Silla Salir del modo Asalto.
- Puerta azul★** Conéctate online para encontrar y añadir compañeros. Sigue las instrucciones que se mostrarán en pantalla.
- Puerta roja Elige la misión a la que quieres jugar.

SELECCIÓN DE PERSONAJE Y EQUIPO

14

El modo Asalto incluye equipo, personajes y habilidades exclusivos. Accede a este contenido desde el maniquí. Cada personaje tiene habilidades diferentes y suben de nivel de forma distinta. Usa los diferentes bonus de experiencia y sube de nivel las habilidades de tu personaje para desarrollarlo por completo.



Maniquí

Elige tu personaje de entre todos los personajes disponibles.

Armas Elige las armas que usarás en la misión.

Habilidades Adquirir, fortalecer, traspasar y equipar habilidades.

Gestos Escoge los gestos que usarás durante el juego.

Finalizar Ajusta las opciones del personaje que usarás en la misión.

Bonus de descanso

Un bonus de experiencia que tu personaje gana cuando no está en uso. Puedes ganar bastante experiencia gracias a este bonus.

* Este contenido solo está disponible online.

Habilidades activas y pasivas.

Las habilidades pasivas se activan al cumplir ciertas condiciones. Las habilidades activas pueden equiparse como arma secundaria y puedes usarlas pulsando el botón L2.

Uso limitado de habilidades

Muchas habilidades requieren de un periodo de reinicio antes de que puedas usarlas de nuevo. Otras habilidades solo podrás usarlas un determinado número de veces.

EVALUAR OBJETOS Y MEJORAR ARMAS

15

Usa las ranuras de piezas para mejorar armas. Puedes obtener vinilos (objetos no evaluados) durante una misión o comprándolos con el teléfono, pero no podrás usarlos hasta evaluarlos en la gramola del Vestíbulo.

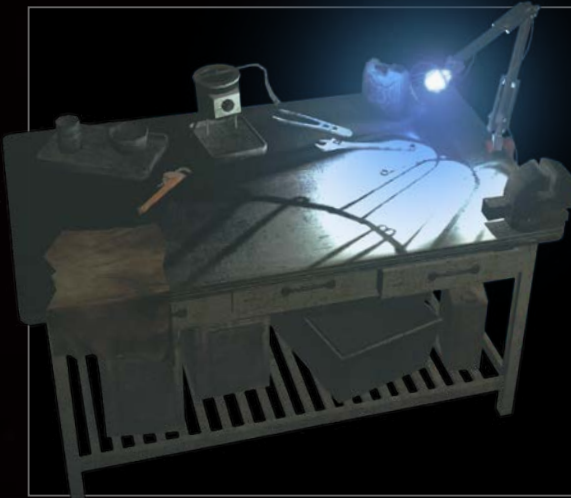


Gramola

Utiliza la gramola para evaluar vinilos. Necesitarás oro para hacerlo.



Hay un límite de vinilos que puedes almacenar. Puedes saber qué tipo de objeto es basándote en el icono, y elegir evaluarlo o venderlo por oro.



Banco de trabajo

Aquí puedes ver las armas que tienes, además de poder realizar las siguientes operaciones. Si has descartado algún arma o pieza no podrás recuperarlas.

Equipar piezas Añade piezas de personalización a tu arma. No puedes quitar las piezas equipadas.

Destruir piezas Destruye las piezas añadidas a tu arma para liberar la ranura de esa pieza.

Destruir arma Destruye el arma para recuperar las piezas equipadas.

Vender Vende armas y piezas de personalización equipadas.

Opciones

Aquí podrás realizar diferentes ajustes.



Controles Cambia los controles y ajusta la cámara.

Pantalla Ajusta el brillo de la pantalla, los subtítulos y activa o desactiva el tutorial.

Audio Elige el tipo de salida de sonido, el volumen y activa o desactiva el chat.

Idioma Cambia el idioma de subtítulos y voces.

RE NET Puedes activar o desactivar el envío de datos a RE NET. ★

Por defecto Reestablece todos los valores por defecto.

RESIDENT EVIL.NET

RESIDENT EVIL.NET

RE NET es un servicio web gratuito que expande el mundo de Resident Evil Revelations 2. Al enviar tus datos de jugador al servidor podrás ver tu progreso en el juego, participar en eventos y recibir multitud de objetos. ¡Registrarte es facilísimo! Entra en la dirección web que hay más abajo desde tu PC o desde tu smartphone y registra tu dirección de correo electrónico. Haz click en el link que se te enviará en el mail de confirmación y elige tu nombre de usuario y contraseña. ¡Es así de fácil! Entra en RE NET y vincula tu cuenta Sony Entertainment Network para empezar a usar todos los servicios de la web.

¡Regístrate YA!

<http://www.residentevil.net>

Por favor, selecciona una dirección de correo electrónico para recibir correo de capcom.com.