

SOMMAIRE

1

- | | | |
|-----------------------------------|-----------------------|---|
| 1 Sommaire | 7 Écran de jeu | 12.13 Mode Commando : Présentation/Vestibule |
| 2 Comment jouer | 8 Objets | 14 Personnage/Habiletés |
| 3 Menu principal | 9 Atelier | 15 Évaluation/Amélioration |
| 4 Campagne | 10 Partenaire | 16 Options/Resident Evil.Net |
| 5 Commandes | 11 Habiletés | |
| 6 Combat/Actions spéciales | | |

★ Les fonctions en ligne seront ajoutées lors de la mise à jour du jeu.

COMMENT JOUER

2

Contenu principal

* Requis pour jouer

Pack Épisode 1

Campagne "Épisode 1"



Mode Commando

* Données supplémentaires requises

Le jeu est divisé en plusieurs packs d'épisode et de contenu, qui peuvent être achetés individuellement.

contenu téléchargeable

* Vous pouvez acheter les packs individuellement.

Pack Épisode 2

Campagne "Épisode 2"

Claire

Barry

Mode Commando(Extensions)
(Niveaux/Objets)

Pack Épisode 3

Campagne "Épisode 3"

Claire

Barry

Mode Commando(Extensions)
(Niveaux/Objets)

Pack Épisode 4

Campagne "Épisode 4"

Claire

Barry

Mode Commando(Extensions)
(Niveaux/Objets)

Données de sauvegarde

Un espace libre de 3,000KB minimum est requis pour sauvegarder les données de jeu.

Ce jeu est compatible avec le son Dolby® Digital 5.1. Pour profiter de la technologie Dolby Digital 5.1 Surround Sound, vous devez connecter votre console Xbox 360 à un système audio utilisant la technologie Dolby Digital via le Câble HDMI Xbox 360 ou un câble audio numérique optique. Depuis l'Interface Xbox, sélectionnez "Paramètres de la console" → "Audio" → "Sortie numérique", puis "Dolby Digital 5.1" pour expérimenter un son surround comme au cinéma.



Dolby and the double-D symbol are trademarks of Dolby Laboratories.

MENU PRINCIPAL

3



Campagne Les campagnes se déroulent durant deux périodes distinctes.

Mode Commando Améliorez votre équipement et affrontez des ennemis. **Vous pouvez jouer en mode coopération à 2 joueurs via Xbox Live. ★**

Extra Voir les challenges et les bonus obtenus.

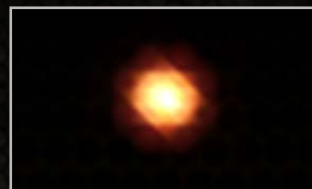
Marché Xbox Games Accéder au Marché Xbox Games pour télécharger des extensions.

Succès Voir vos succès.

Classements Voir les Classements.

Manuel Lire le manuel du jeu.

Options Changer les options et les paramètres du jeu.



Données de sauvegarde

Ce jeu utilise une fonction de sauvegarde automatique. Ne pas éteindre lorsque l'icône de sauvegarde est affiché à l'écran. Le jeu sauvegarde automatiquement durant les checkpoints et à l'écran des résultats.

Il n'y a qu'un seul fichier de sauvegarde pour le jeu, inclut les extensions.

CAMPAGNE

4

Sélectionnez "Campagne" depuis le menu principal, puis jouez à l'épisode désiré.

Mode Campagne

Continuer Continuer depuis le dernier point de sauvegarde.

Sélection des épisodes Jouer à la campagne de Claire ou de Barry.

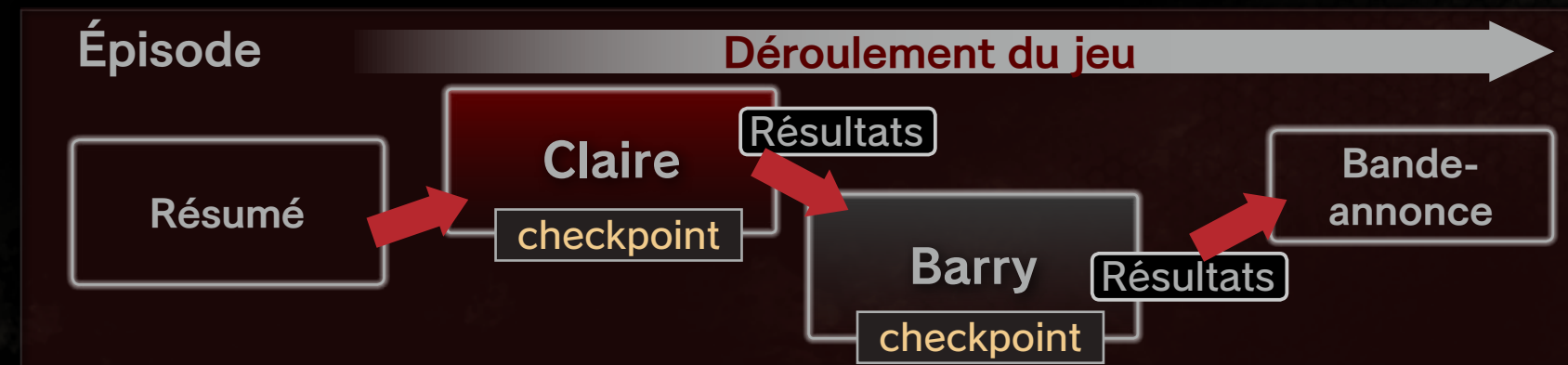
Paramètres

Solo Commencer le jeu.

Co-op Jouer en coopératif local avec écran splitté.

Déroulement de la campagne

Les actions de Claire ont une influence sur la campagne de Barry. Les objets que vous avez en votre possession lorsque vous complétez un épisode seront disponibles pour le même personnage lorsque vous continuez la campagne.



COMMANDES

Ceci sont les commandes par défaut. La configuration des commandes peut être changée dans les options (page 16).



Pour profiter de la fonction de vibration, appuyez sur la touche Xbox Guide et sélectionnez Paramètres → Préférences → Vibration → Activer vibration

* Dans le mode Commando, utilisez le bouton multidirectionnel, LB, et RB pour donner des ordres ou manifester des émotions (6 au total).

COMBAT/ACTIONS SPÉCIALES

6



Tirer

LT + RT

Appuyez sur LT pour dégainer votre arme. Utilisez le stick analogique droit pour viser, puis appuyez sur RT pour tirer.



Explosif

LB + RT

Maintenez LB pour préparer un explosif, puis appuyez sur RT pour le lancer. Utilisez LB avec le BMD pour changer d'explosif.



Attaque au corps à corps

RT près d'un ennemi faible

Vous pouvez utiliser une puissante attaque au corps à corps si vous affaiblissez un ennemi d'une certaine façon.



Esquive

Stick analogique gauche + B

Vous pouvez esquiver rapidement les attaques ennemies.



Attaque furtive

Approchez d'un ennemi par derrière silencieusement, puis appuyez sur RT.

Déplacez-vous accroupi pour ne pas faire de bruit et rester hors du champ de vision des ennemis. Tuez-les en une seule attaque !

Récupération et affaiblissement



Récupération

Maintenir RB

Utilisez des herbes pour restaurer complètement votre jauge. Si votre vitalité tombe à 0, vous êtes game over.



Affaiblissements

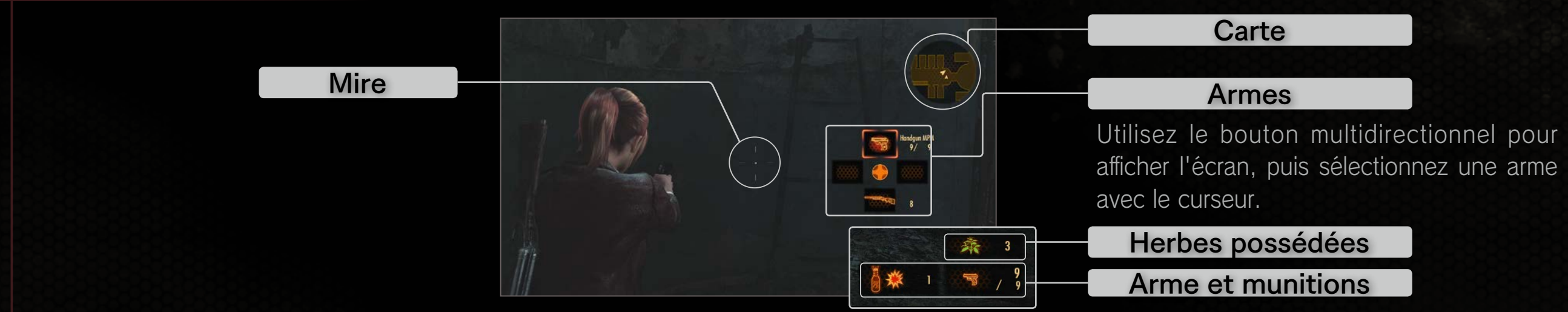
Vous perdez du sang ou votre vision se trouble selon les attaques ennemies. Vous pouvez récupérer petit à petit, ou utiliser un objet.

ÉCRAN DE JEU

7

Durant la visée

Une carte est affichée en haut à droite de l'écran. L'écran ci-dessous est affiché lorsque vous visez.



Menu pause

Appuyez sur la touche START pour afficher le menu pause durant le jeu.



- Reprendre** Retourner au jeu.
- Réessayer** Recommencer depuis le dernier checkpoint.
- Challenges et médailles** Voir vos résultats et les médailles obtenues.
- Documents** Voir les documents obtenus durant le jeu.
- Coop** Jouer en coopératif local à 2 joueurs avec écran splitté.
Ne peut pas être utilisé durant le jeu en ligne du mode Commando. ★
- Options** Afficher le menu des options.
- Quitter** Retourner au menu principal.

Voir les objets possédés, changer l'ordre de vos armes, ou combiner des objets.

Appuyez sur la touche BACK pour afficher le menu durant le jeu, puis changez d'écran avec LB ou RB.



Inventaire

Voir la liste des objets possédés par vous et votre partenaire.

Sélectionnez un objet avec le curseur pour l'utiliser. Vous pouvez donner un objet à votre partenaire, ou ramasser un objet après l'avoir jeté.



Combinaisons

Voir la liste des combinaisons. Sélectionnez l'objet que vous désirez créer. Le type et le nombre d'objets requis pour la combinaison sont affichés à l'écran.



Écran des armes

Changer l'ordre dans lequel s'affiche les armes lorsque vous appuyez sur le bouton multidirectionnel.

ATELIER

9

Vous pouvez échanger ou personnaliser vos armes avec des améliorations à l'atelier. Ouvrez les kits d'équipement à l'atelier pour utiliser de nouvelles améliorations. Les améliorations sont propres à chaque personnage.



Changer d'arme

Vous pouvez entreposer des armes à l'atelier. Un personnage peut porter jusqu'à 4 armes à la fois. Utilisez l'atelier pour accéder à votre arsenal.



Personnalisation

Vous pouvez augmenter les performances de votre arme en installant des améliorations. Sélectionnez l'arme désirée puis installez les améliorations dans les emplacements libres.

Un partenaire accompagne le personnage principal. Changez de personnage en appuyant sur Y (mode solo uniquement). Utilisez les habiletés spéciales de votre partenaire pour résoudre certaines énigmes ou surmonter les obstacles difficiles.

Votre partenaire

Les personnages qui servent de partenaire utilisent différents équipements et habiletés. S'ils subissent trop de dégâts, ils ne peuvent plus bouger. Approchez-vous d'eux et maintenez Y pour que votre partenaire se rétablisse.

- * Certains pièges peuvent engendrer directement un game over si vous ou votre partenaire tombez dedans.
- * Les partenaires peuvent trouver certains objets cachés.

Moira



Équipement

Pied-de-biche, lampe de poche

Compétences

La lampe de poche permet d'illuminer les zones sombres. Visez pour concentrer le rayon de lumière sur une petite zone pour découvrir des objets cachés ou aveugler temporairement certains ennemis.

Natalia



Équipement

Rien

Compétences

Natalia peut sentir la présence des ennemis et détecter leur point faible. Accroupissez-vous pour augmenter son rayon de perception. Pointez du doigt pour révéler les objets cachés dans les zones sombres, ou montrer à Barry le point faible des ennemis durant le jeu en écran splitté.

HABILETÉS

11

Votre personnage peut acquérir des habiletés pour augmenter ses caractéristiques. Vous pouvez utiliser les habiletés via le menu Campagne. Complétez un épisode pour obtenir des points bonus et utilisez-les pour apprendre de nouvelles habiletés.



Obtention et niveau des habiletés

Les habiletés disponibles pour chaque personnage sont affichées à l'écran. Sélectionnez l'habileté à apprendre avec le curseur. Vous pouvez augmenter le niveau des habiletés déjà obtenues.

MODE COMMANDO

12

Présentation



Dans le mode Commando, vous devez progresser tout en éliminant des hordes d'ennemis. Vous gagnez des badges lorsque vous complétez des missions. De nouvelles missions deviendront disponibles selon le nombre de badges obtenus. Vous pouvez jouer au mode Commando seul ou en coop local avec écran splitté, ou avec d'autres joueurs du monde entier en ligne. ★

Chaque mission doit être complétée selon des conditions spécifiques. Remplissez ces conditions pour faire apparaître une pièce d'or. Détruisez-la pour compléter la mission. Vous obtenez de l'expérience et de l'or selon vos résultats.

Achetez des armes et des améliorations pour obtenir de meilleurs scores !

Des données additionnelles sont requises pour jouer à ce mode.

Le Vestibule



Vous pouvez jouer au mode Commando depuis le Vestibule. Vous pouvez ajuster les différents paramètres avant la mission.

- Mannequin • Changer ou modifier les personnages ou les habiletés.
- Atelier • Changer ou modifier les armes équipées.
- Téléphone noir • Acheter ou vendre des objets. Accéder au Marché Xbox Games.
- Juke-box • Évaluer des vinyles pour obtenir des objets.
- Boîte à outils • Combiner des éléments.
- Tableau • Voir les Classements.
- Livre • Voir le manuel du jeu.
- Gramophone • Écouter la voix mystérieuse du Vestibule.
- Chaise • Quitter le mode Commando.
- Porte bleue ★ • Connectez-vous au Xbox Live pour trouver et ajouter des partenaires. Suivez les instructions affichées à l'écran.
- Porte rouge • Sélectionnez la mission à laquelle vous désirez jouer.

PERSONNAGES/HABILETÉS

14

Accédez au mannequin pour modifier les équipements, personnages, et habiletés exclusifs au mode Commando. Chaque personnage possède ses propres habiletés. Utilisez les bonus d'expérience (qui augmentent en temps réel) et les habiletés pour développer le plein potentiel de votre personnage.



Mannequin Sélectionner votre personnage.

Armes Sélectionner les armes à utiliser pour la mission.

Habiletés Obtenir, améliorer, hériter, ou équiper des habiletés.

Émotes Sélectionner les gestes à utiliser durant le jeu.

Terminer Sélectionner le personnage à utiliser pour la mission.

Bonus de repos

Votre personnage peut gagner de l'expérience lorsque vous ne l'utilisez pas. Ce bonus vous permet d'obtenir beaucoup d'expérience.

* Contenu disponible en ligne uniquement.

Habiletés passives et actives

Les habiletés passives sont activées lorsque certaines conditions sont réunies. Les habiletés actives sont équipées similairement aux explosifs et doivent être utilisées avec LB.

Limitations des habiletés

Certaines habiletés nécessitent une période de recharge avant d'être utilisées de nouveau. D'autres habiletés peuvent être utilisées un nombre limité de fois.

ÉVALUATION DES OBJETS/AMÉLIORATION DES ARMES

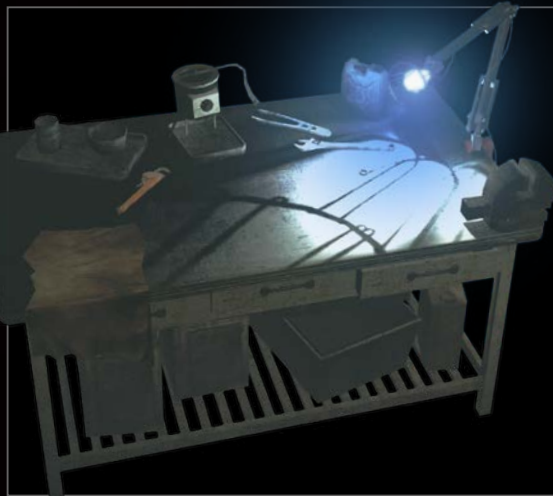
15

Utilisez des éléments personnalisés pour modifier ou augmenter le niveau de vos armes. Vous obtenez des vinyles (objets non évalués) durant une mission, mais vous ne pouvez pas les utiliser tant que vous ne les avez pas évalués avec le juke-box du Vestibule. Vous pouvez aussi en acheter au magasin via le téléphone.



Juke-box

Utilisez le juke-box pour évaluer des vinyles. Vous avez besoin d'argent pour utiliser le juke-box, et il y a une limite pour les vinyles que vous pouvez posséder. Vous pouvez deviner l'objet grâce à l'icône, et choisir de l'évaluer ou de le vendre pour de l'or.



Atelier

Vous pouvez voir les armes en votre possession et effectuer diverses actions.

Installer Équiper des éléments à votre arme. Les éléments équipés ne peuvent plus être retirés.

Désassembler Détruire les éléments équipés pour libérer des emplacements.

Détruire Détruire une arme pour récupérer les éléments équipés.

Vendre Vendre des armes ou des éléments installés.

Options/Resident Evil.Net

16

Options

Ajuster différents paramètres.



Commandes Changer le type de commande et la caméra.

Affichage Ajuster la luminosité de l'écran, l'affichage durant le jeu, les sous-titres, activer ou désactiver le tutorial.

Audio Paramétrer le mode des voix et le volume, activer ou désactiver le chat vocal.

Langue Activer ou désactiver les sous-titres, changer la langue des voix.

RE NET Activer ou désactiver le chargement des données sur RE NET. ★

Défaut Restaurer tous les paramètres par défaut.

RESIDENT EVIL.NET

RESIDENT EVIL.NET

RE NET est un service web gratuit, qui contribue à explorer le monde de Resident Evil Revelations 2. En téléchargeant vos données de jeu sur le serveur, vous pouvez voir votre progression, participer à des événements, ou recevoir des objets. L'inscription est facile ! Accédez au lien URL ci-dessous depuis votre ordinateur ou smartphone puis entrez votre adresse e-mail. Cliquez sur le lien inclut dans le e-mail de confirmation que nous avons envoyé, puis choisissez un nom d'utilisateur et un mot de passe. L'inscription est terminée ! Connectez-vous à RE NET et liez votre profil pour utiliser les services du site.

Inscrivez-vous aujourd'hui !

<http://www.residentevil.net>

Veuillez utiliser une adresse e-mail valide qui puisse recevoir des e-mails de capcom.com.