

# ÍNDICE

1

- 1 Índice
- 2 Acerca del juego
- 3 Menú principal
- 4 Campaña
- 5 Controles
- 6 Combate y Acciones únicas
- 7 Pantalla del juego
- 8 Objetos
- 9 Banco de trabajo
- 10 Compañeros
- 11 Habilidades
- 12.13 Modo Asalto / Vestíbulo
- 14 Selección de personaje y equipo
- 15 Evaluar objetos y mejorar armas
- 16 Opciones / Resident Evil.Net

★ Con la actualización del título se añadirán las funciones online.



# ACERCA DE ESTE JUEGO

2

## Contenido

Pack básico del juego

### Episodio 1

Campaña - Ep. 1



Claire

Barry

Modo Asalto

Requiere descarga por separado.

Este juego está dividido en diferentes episodios y packs de contenido, los cuales pueden ser adquiridos por separado.

## Complementos

Puedes adquirir los siguientes packs en cualquier orden.

### Episodio 2

Campaña - Ep.2

Claire

Barry

Complementos del modo Asalto  
(Niveles, objetos)

### Episodio 3

Campaña - Ep.3

Claire

Barry

Complementos del modo Asalto  
(Niveles, objetos)

### Episodio 4

Campaña - Ep.4

Claire

Barry

Complementos del modo Asalto  
(Niveles, objetos)

## Datos guardados

Se requieren al menos 3,000KB de espacio libre para guardar datos del juego.

Este juego es compatible con el sonido envolvente de 5.1 canales. Para disfrutar del sonido envolvente, conecta la consola Xbox 360 a un equipo de sonido con tecnología Dolby Digital mediante el Cable HDMI Xbox 360 o un cable óptico digital. A continuación, en la Interfaz Xbox, dirígete a Ajustes de Sistema > Ajustes de la Consola > Sonido > Salida Digital, y selecciona "Dolby Digital 5.1".



Dolby and the double-D symbol are trademarks of Dolby Laboratories.



# MENÚ PRINCIPAL

3



**Campaña** La campaña se desarrolla en dos franjas temporales diferentes.

**Modo Asalto** Enfrentate a innumerables enemigos y mejora tu equipo. Puedes jugar en modo cooperativo para 2 jugadores a través de Xbox Live. ★

**Extras** Aquí puedes ver los desafíos y el contenido desbloqueado.

**Tienda Xbox Games** Accede a la Tienda Xbox Games para descargar complementos.

**Logros** Comprueba tus logros.

**Marcadores** Aquí puedes ver los marcadores.

**Manual** Comprueba el manual.

**Opciones** Cambia los ajustes del juego.



## Guardando datos

Este juego incluye una función de auto-guardado. Por favor, no apagues el sistema cuando se muestre el icono de guardado. La partida se guardará automáticamente en los puntos de control del episodio y en la pantalla de resultados. Solo existe un archivo de guardado para todo el juego, incluyendo los complementos.



# CAMPAÑA

4

Selecciona Campaña principal en el menú principal, y selecciona el episodio al que quieres jugar.

## Menú de Campaña

**Continuar** Continúa desde el último punto guardado.

**Selección de episodio** Elige entre la campaña de Barry o la de Claire y empieza el juego.

## Opciones del juego

**Comenzar** Empezar a jugar.

**Comenzar (Coop.)** Juega offline en cooperativo con pantalla dividida.

## Desarrollo de la campaña

Las cosas que hagas durante la campaña de Claire afectarán a la campaña de Barry. Los objetos que tengas al finalizar un episodio seguirán en el inventario del personaje cuando continúes.





# CONTROLES

Estos son los controles por defecto. Puedes cambiar el esquema de control en Opciones (pag.16).

**LT**  
Preparar arma

**LB**  
Mantén - Apuntar arma sec.  
RT para lanzar

**Stick izquierdo**  
Mover  
Botón de stick izquierdo  
Agacharse / Levantarse

**Mando de dirección**  
↔ / ⇌ / ↑ / ↓  
Cambiar de arma  
(Pulsa con LB para cambiar de arma sec.)

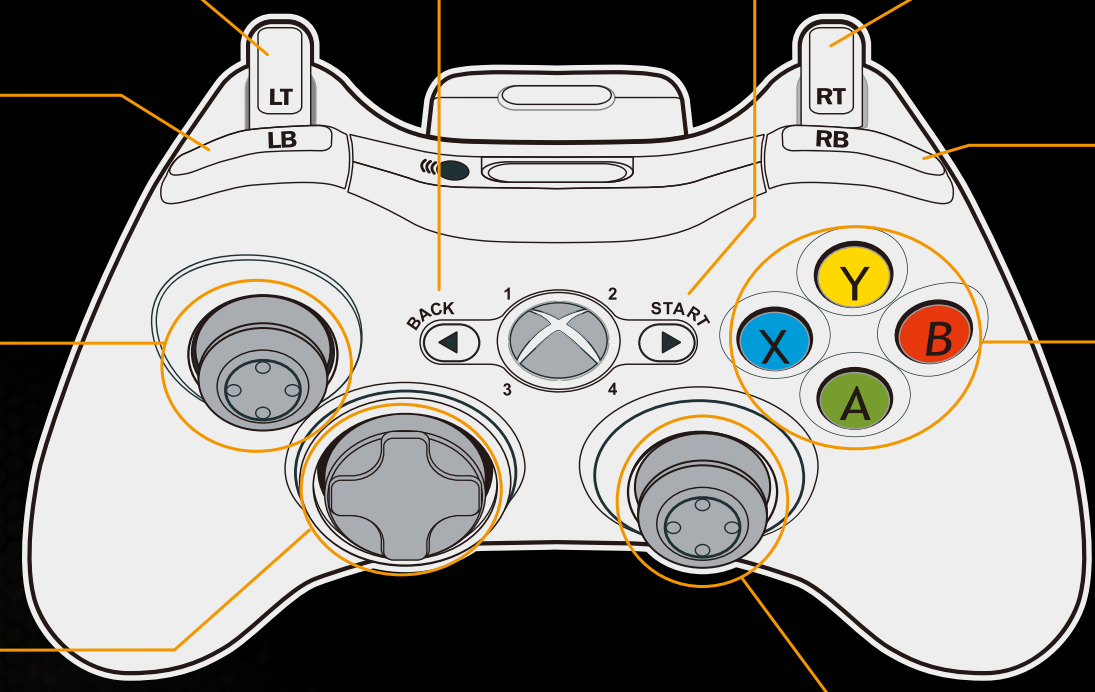
Inventario  
Botón BACK

Menú de pausa  
Botón START

**RT**  
Usar cuchillo  
Al apuntar - Disparar

**RB**  
Mantén para arma sec.  
Suelta para lanzar

**Controles del menú**  
Botón A  
Confirmar  
Botón B  
Cancelar



**Botón Y**  
Cambiar de personaje  
Mantén arriba o abajo en el mando de dirección para dar órdenes\*

**Botón X**  
Coger / Recargar

**Botón B**  
Pulsa a la vez que una dirección en el stick izquierdo para esquivar

**Botón A**  
Examinar / Realizar acción  
Mantener pulsado al andar para correr  
Realizar un giro rápido (de espaldas)

**Stick derecho**  
Mover cámara  
Botón de Stick derecho  
Luz Enc. / Apag.  
Ajustar la mira

Si quieres activar la vibración pulsa el Botón Guía Xbox y dirígete a Configuración → Preferencias → Vibración → Habilitar vibración

\* En el modo Asalto, usa el mando de dirección, LB y RB para usar expresiones o llamar a tu compañero.



# COMBATE Y ACCIONES ÚNICAS

6



## Disparar

**LT + RT**

Prepara el arma con LT, usa el stick derecho para apuntar, y pulsa RT para disparar.



## Arma secundaria

**LB + RT**

Mantén pulsado LB para preparar tu arma secundaria, y pulsa RT para lanzarla. Pulsa LB y el mando de dirección para cambiar de arma secundaria.



## Ataque físico

**RT cerca de un enemigo aturdido**

Cuando un enemigo aturdido esté cerca podrás usar un ataque físico para tumbarlo.



## Esquivar

**Stick izquierdo + Botón B**

Una forma rápida de esquivar ataques del enemigo.



## Matar con sigilo

Acércate a un enemigo por detrás sin que te vea y pulsa RT.

Agáchate para no hacer ruido y evita que el enemigo te detecte para realizar un ataque muy poderoso.

## Recuperación y Estado crítico



### Recuperación

**Mantén pulsado RB**

Usa hierbas para recuperar tu salud. Si recibes mucho daño no podrás recuperarte y morirás.



### Estado crítico

Tu visión se nublará al recibir daño. Puedes recuperarte poco a poco si esperas o usar un objeto para curarte rápidamente.

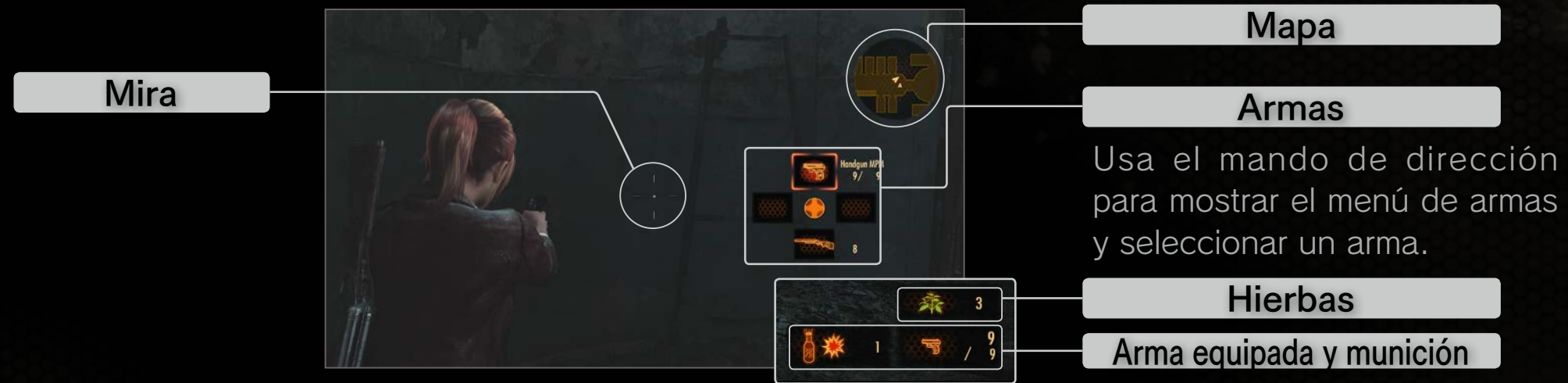


# PANTALLA DEL JUEGO

7

## Apuntar

El mapa se muestra arriba a la derecha así como otros elementos.



## Menú de pausa

Pulsa el botón START para activar el menú de pausa mientras juegas.



- Continuar** . Vuelve al juego.
- Reintentar** . Comienza de nuevo desde el último punto de control.
- Estadísticas** . Comprueba los desafíos y las medallas del episodio.
- Archivos** . Revisa los archivos que has recogido en el juego.
- Pantalla dividida** . Juega a cooperativo de dos jugadores con pantalla dividida.  
No puede usarse durante el modo Asalto online. ★
- Opciones** . Abre el menú de opciones
- Salir** . Volver al menú principal.



Aquí puedes ver tus objetos, cambiar el orden de tus armas, y combinar objetos. Pulsa el botón BACK para abrir el menú durante el juego, y cambia de pantalla con RB y LB.



## Objetos

Accede a los objetos de tu personaje y a los de su compañero. Puedes pasarle objetos a tu compañero si está cerca. También puedes recoger los objetos descartados si estás cerca de ellos.



## Lista de combinaciones

Echa un vistazo a esta lista para ver qué objetos puedes combinar. Crea los objetos nuevos que quieres crear confirmando qué objetos necesitas, y qué cantidad necesitas.



## Colocar armas

Cambia el orden en el que se mostrarán las armas cuando pulses el mando de dirección.



# BANCO DE TRABAJO

9

Usa el banco de trabajo del juego para cambiar de arma y personalizarla usando piezas de personalización. Todas las piezas de personalización se transferirán y se guardarán en el banco de trabajo de ese personaje.



## Cambiar de arma

Puedes almacenar armas en el banco de trabajo. Un personaje puede tener hasta 4 armas a la vez. Usa el banco de trabajo para acceder a ellas.



## Personalización

Puedes mejorar el rendimiento de tus armas instalando piezas de personalización. Elige el arma e instala las piezas en las ranuras que estén libres.



# COMPAÑEROS

10

Un personaje será el compañero del personaje principal durante el viaje. Cambia de personaje pulsando el botón Y (modo 1 jugador). Usa sus habilidades especiales para resolver puzzles y superar obstáculos.

## Habilidades del compañero

Los compañeros tienen equipo y habilidades diferentes. Si sufren mucho daño acabarán inmovilizados. Puedes hacer que se recuperen manteniendo pulsado Y cerca de ellos con el personaje principal.

Hay ciertas trampas que, en caso de atrapar al personaje principal o al compañero, acabarán con la partida. Los compañeros encontrarán muchos objetos escondidos.

### Moira



#### Equipo

Palanca, linterna

#### Habilidades

Su linterna ilumina áreas oscuras. Prueba a apuntar para concentrar la luz en áreas más pequeñas para encontrar objetos y cegar a enemigos.

### Natalia



#### Equipo

Ninguno

#### Habilidades

Natalia puede intuir a los enemigos y sus puntos débiles. Agáchate para incrementar su poder intuitivo. Al apuntar revelará objetos escondidos y le mostrará a Barry los puntos débiles de enemigos al jugar en pantalla dividida.



# HABILIDADES

11

Adquiere habilidades para mejorar tu rendimiento. Puedes acceder a ellas desde el menú de la Campaña. Obtén habilidades usando puntos de habilidad (PH) que ganarás después de cada episodio.



## Adquirir habilidades y subir de nivel

La pantalla de habilidades muestra todas las habilidades que puedes adquirir. Mueve el cursor para elegir una habilidad. Solo podrás subir de nivel las que hayas adquirido.



# MODO ASALTO

12

## Resumen



En el modo Asalto, avanzarás a medida que derrotas oleadas de enemigos. Obtén emblemas superando operaciones y misiones, y úsalos para desbloquear operaciones nuevas. Puedes jugar al modo Asalto en solitario, en modo cooperativo con pantalla dividida o con jugadores de todo el mundo jugando online. ★

Cada misión tiene sus condiciones de victoria. Cumple con dichas condiciones y aparecerá el emblema dorado. Destruyelo para acabar con la misión. Conseguirás experiencia y oro dependiendo de tu rendimiento. No olvides mejorar tus armas y sus piezas.

Para jugar a este modo necesitas descargarlo por separado.



## El Vestíbulo



Empezarás el modo Asalto en el Vestíbulo. Mientras te preparas para la misión podrás ajustar diferentes opciones antes de empezar.

- Maniquí** Cambia y modifica tu personaje y sus habilidades.
- Banco de trabajo** Cambia las armas equipadas y mejóralas.
- Teléfono** Compra o vende objetos, y accede a la Tienda Xbox Games.
- Gramola** Evalúa vinilos para recibir nuevas armas y objetos.
- Herramientas** Combina piezas de personalización.
- Tablón** Mira los marcadores.
- Libro** Mira el manual del juego.
- Gramófono** Escucha a la voz misteriosa.
- Silla** Salir del modo Asalto.
- Puerta azul** ★ Conéctate a Xbox Live para encontrar y añadir compañeros. Sigue las instrucciones que se mostrarán en pantalla.
- Puerta roja** Elige la misión a la que quieres jugar.



# SELECCIÓN DE PERSONAJE Y EQUIPO

14

El modo Asalto incluye equipo, personajes y habilidades exclusivos. Accede a este contenido desde el maniquí. Cada personaje tiene habilidades diferentes y suben de nivel de forma distinta. Usa los diferentes bonus de experiencia y sube de nivel las habilidades de tu personaje para desarrollarlo por completo.



**Maniquí** Elige tu personaje de entre todos los personajes disponibles.

**Armas** Elige las armas que usarás en la misión.

**Habilidades** Adquirir, fortalecer, traspasar y equipar habilidades.

**Gestos** Escoge los gestos que usarás durante el juego.

**Finalizar** Ajusta las opciones del personaje que usarás en la misión.

## Bonus de descanso

Un bonus de experiencia que tu personaje gana cuando no está en uso. Puedes ganar bastante experiencia gracias a este bonus.

\* Este contenido solo está disponible online.

## Habilidades activas y pasivas.

Las habilidades pasivas se activan al cumplir ciertas condiciones. Las habilidades activas pueden equiparse como arma secundaria y puedes usarlas pulsando LB.

## Uso limitado de habilidades

Muchas habilidades requieren de un periodo de reinicio antes de que puedas usarlas de nuevo. Otras habilidades solo podrás usarlas un determinado número de veces.



# EVALUAR OBJETOS Y MEJORAR ARMAS

15

Usa las ranuras de piezas para mejorar armas. Puedes obtener vinilos (objetos no evaluados) durante una misión o comprándolos con el teléfono, pero no podrás usarlos hasta evaluarlos en la gramola del Vestíbulo.

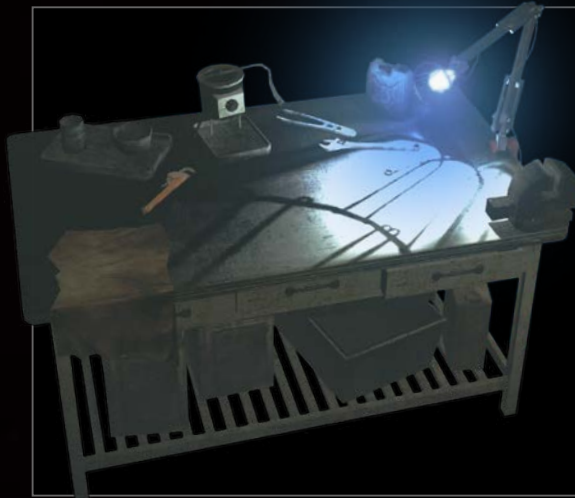


## Gramola

Utiliza la gramola para evaluar vinilos. Necesitarás oro para hacerlo.



Hay un límite de vinilos que puedes almacenar. Puedes saber qué tipo de objeto es basándote en el icono, y elegir evaluarlo o venderlo por oro.



## Banco de trabajo

Aquí puedes ver las armas que tienes, además de poder realizar las siguientes operaciones. Si has descartado algún arma o pieza no podrás recuperarlas.

**Equipar piezas** Añade piezas de personalización a tu arma. No puedes quitar las piezas equipadas.

**Destruir piezas** Destruye las piezas añadidas a tu arma para liberar la ranura de esa pieza.

**Destruir arma** Destruye el arma para recuperar las piezas equipadas.

**Vender** Vende armas y piezas de personalización equipadas.



## Opciones

Aquí podrás realizar diferentes ajustes.



**Controles** Cambia los controles y ajusta la cámara.

**Pantalla** Ajusta el brillo de la pantalla, los subtítulos y activa o desactiva el tutorial.

**Audio** Elige el tipo de salida de sonido, el volumen y activa o desactiva la charla.

**Idioma** Cambia el idioma de subtítulos y voces.

**RE NET** Puedes activar o desactivar el envío de datos a RE NET. ★

**Por defecto** Reestablece todos los valores por defecto.

## RESIDENT EVIL.NET

### RESIDENT EVIL.NET

RE NET es un servicio web gratuito que expande el mundo de Resident Evil Revelations 2. Al enviar tus datos de jugador al servidor podrás ver tu progreso en el juego, participar en eventos y recibir multitud de objetos. ¡Registrarte es facilísimo! Entra en la dirección web que hay más abajo desde tu PC o desde tu smartphone y registra tu dirección de correo electrónico. Haz click en el link que se te enviará en el correo de confirmación y elige tu nombre de usuario y contraseña. ¡Es así de fácil! Entra en RE NET y vincula tu perfil para empezar a usar todos los servicios de la web.

**¡Regístrate YA!**

**<http://www.residentevil.net>**

Por favor, selecciona una dirección de correo electrónico para recibir correo de capcom.com.