

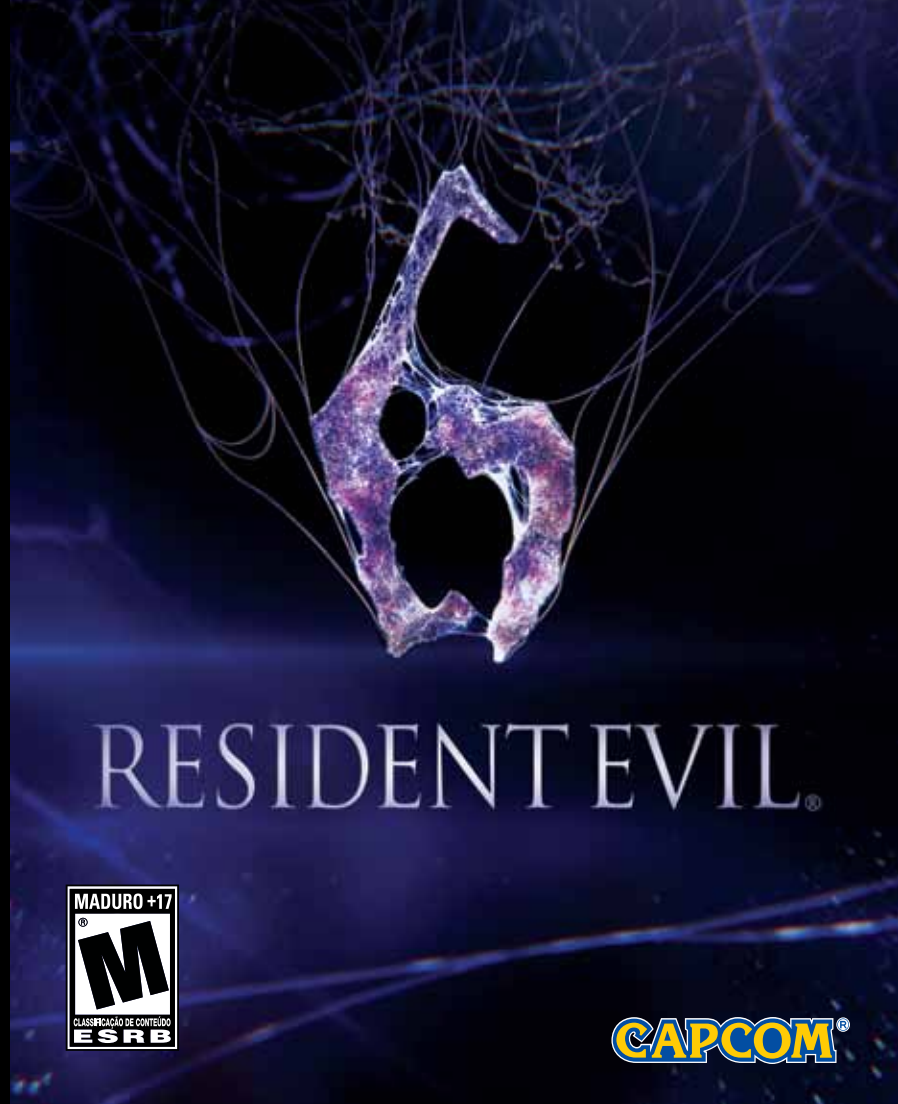
capcom-unity.com

REGISTER FOR EXCLUSIVE OFFERS & NEWS

REG.CAPCOM.COM

©CAPCOM CO., LTD. 2012 TODOS OS DIREITOS RESERVADOS.

BLUS-30855SA 93204M



RESIDENT EVIL®



CAPCOM®

⚠️ AVISO: FOTO SENSIBILIDADE/EPILEPSIA/ATAQUES APOPLÉTICOS

A Uma porcentagem muito pequena de indivíduos pode experimentar ataques epiléticos ou desmaios quando expostos a certos padrões de luz ou luzes intermitentes. A exposição a certos padrões ou fundos em uma tela de televisão ou ao jogar jogos de vídeo pode desencadear ataques epiléticos ou desmaios nesses indivíduos. Estas condições podem desencadear sintomas de epilepsia ou convulsões não detectados anteriormente em pessoas que não têm histórico de convulsões ou epilepsia anterior. Se você, ou alguém de sua família, tem uma condição epilética ou teve crises de qualquer tipo, consulte seu médico antes de jogar. **INTERROMPA IMEDIATAMENTE** o uso e consulte seu médico antes de recomençar o jogo se você ou sua criança experimentar qualquer um dos seguintes problemas de saúde ou sintomas:

- tonturas
- espasmos oculares ou musculares
- desorientação
- qualquer movimento involuntário
- visão alterada
- perda de sentido & convulsões

RETOME O JOGO SOMENTE APÓS A APROVAÇÃO DE SEU MÉDICO.

Como usar e manusear os jogos de vídeo para reduzir a probabilidade de um ataque epilético

- Use em uma área bem iluminada e localize-se tão longe quanto possível da tela da televisão.
- Evite televisões de tela grande. Utilize a menor tela de televisão disponível.
- Evite uso prolongado do sistema PlayStation®3. Faça uma pausa de 15 minutos durante cada hora de jogo.
- Evite jogar quando você está cansado ou precisa dormir.

Pare de usar o sistema imediatamente se sentir qualquer um dos seguintes sintomas: náuseas, tonturas ou sensação semelhante à doença de movimento, desconforto ou dor nos olhos, ouvidos, mãos, braços ou qualquer outra parte do corpo. Se o sintoma persistir, consulte um médico.

AVISO:

Cuidado ao usar a função do sensor de movimento do comando sem fios DUALSHOCK®3. Ao usar a função do sensor de movimento do controle sem fios DUALSHOCK®3, seja cauteloso nos seguintes pontos. Se o controle bater em uma pessoa ou objeto, isso pode causar ferimentos ou danos acidentais. Antes de usar, verifique se há muito espaço ao seu redor. Ao usar o controle, agarre-o firmemente para certificar-se de que não pode escapar de sua mão. Se está usando um controle que está conectado ao sistema de PS3™ com um cabo do USB, certifique-se que há bastante espaço para o cabo de modo que o cabo não bata em uma pessoa ou um objeto. Além disso, tome cuidado para evitar puxar o cabo para fora do sistema PS3™ ao usar o controle.

AVISO AOS PROPRIETÁRIOS DE TELEVISÕES DE PROJEÇÃO:

Não ligue seu sistema PS3™ a uma TV de projeção, antes de primeiramente consultar o manual de usuário para sua TV de projeção, a menos que seja do tipo do LCD. Caso contrário, ele pode danificar permanentemente a sua tela de TV.

MANUSEAR SEU DISCO DE FORMATO DO PS3™:

Não o dobre, esmague ou o molhe. • Não o exponha à luz direta do sol ou perto de um aquecedor ou outra fonte de calor. • Certifique-se de ter um período de descanso durante jogo prolongado. • Mantenha o disco limpo. Sempre segure o disco pelas bordas e o mantenha em sua capa protetora quando não estiver em uso. Limpe o disco com um pano macio e seco, enxugando em linhas retas do centro para a borda externa. Nunca utilize solventes ou produtos de limpeza abrasivos.

AVISOS:

A saída de vídeo em alta definição requer cabos e um monitor compatível com alta definição, ambos vendidos separadamente.

ÍNDICE

02	CONTROLES	10	CONFIGURAÇÕES DE HABILIDADE
04	MENU PRINCIPAL	11	MULTIJOGADOR
05	NOVO JOGO / COMO SALVAR E CARREGAR	13	CONTEÚDO ADICIONAL
06	TELA DO JOGO	14	AÇÕES DO JOGADOR
07	REGRAS DO JOGO/CONFIGURAÇÕES DE HABILIDADE	16	AÇÕES DE PARCEIRO
08	RANHURA DE ITENS	21	GARANTIA
09	RECUPERAÇÃO/GUIA DE ROTA		

INTRODUÇÃO

O bioterrorismo continua mantendo o mundo com me-do. Uma nova arma bio-orgânica (B.O.W.) chamada "J'a-vo" foi avistada na linha de frente do conflito do leste europeu.

Enquanto o presidente dos EUA se prepara pa-ra enfrentar esses desafios diretamente, um destino ter-rivelmente cruel espera por ele na cidade universitária de Tall Oaks.

Sete heróis se levantarão para encontrar-se com esta nova ameaça mortal. Eles iniciam em trajetos separa-dos, mas seus destinos se entrelaçarão quando todos se dirigirem à conclusão final...

INÍCIO

sistema PlayStation®3

Início do jogo: Antes de usar, leia cuidadosamente as instruções fornecidas juntamente com o sistema de entretenimento de computador PS3™. O documento contém informações sobre configuração e utilização do seu sistema, além de importantes informações de segurança. Assegure-se de que o botão MAIN POWER (localizado na traseira do sistema) está ligado. Insira o disco Resident Evil® 6 com o selo voltado para cima na entrada de discos. Selecione o ícone do título do software em [Jogo] no menu inicial do sistema PS3™, e então pressione o botão **X**. Consulte este manual para obter informações sobre como utilizar o software.

Encerramento do jogo: Durante o jogo, pressione e segure para baixo o botão PS no controle sem fio por pelo menos 2 segundos. Em seguida, selecione "Encerrar Jogo" na tela visualizada.

Dicas

Para remover um disco, toque o botão de ejeção após encerrar o jogo.



Troféus: Ganhe, compare e compartilhe troféus que você ganhar por conquistas específicas realizadas no jogo. O acesso a troféus requer uma conta em PlayStation®Network.

Os dados salvos para o software de formato de PS3™

Os dados salvos para o software do formato PS3™ são guardados no disco rígido do sistema. Os dados são exibidos sob "Utilidade dos jogos salvos" no menu Jogo.

CONTROLES

Uso do controle sem fio DUALSHOCK®3



Mantenha o botão **L1** pressionado e pressione o botão **R1** para atacar

TIRO RÁPIDO ▶ P.15

Pressione o botão **L1** e o botão **R1** Simultaneamente



Apronte sua arma

Apronte sua arma/Abrigo

Esconda-se atrás de paredes, etc.

Botão **L1**

Botão **L2**

Botão de seleção

Botão 'Iniciar'

Exibir a guia de rota

Menu de opções/Pular cutscenes

Pausar o jogo (offline)

Trocar equipamentos/selecionar itens

Para cima/para baixo - Trocar de mão granadas, spray de primeiros socorros, etc

Esquerdo/Direito - Trocar armas

Botão direcional

ESQUIVAR-SE - Mantenha o botão **L1** pressionado, pressione o botão **X** e mova o analógico esquerdo



Analógico esquerdo

Mover



DESLIZAR - pressione o botão **L1** durante uma corrida



Correria - stick da esquerda e o botão **X**



Analógico direito

Mirar / Controle de câmera

Botão **R3**

Trocar entre as mãos da esquerda/direita

Botão PS

Botão **R2**

Comprimido de Saúde (Recuperação) ▶ P.09



COMPRIMIDO DE SAÚDE RECARREGA AUTOMÁTICA - Quando tiver ervas, pressione os botões **R2** e **○**

Botão **R1**

Ataque físico



Execute ataque regular com o botão **R1**

Quando o inimigo atacar, pressione o botão **R1** para contra-atacar

Botão **△**

Ranhora de itens ▶ P.08

Botão **○**

Ações de parceiro ▶ P.16 / Cancelar

Olhar na direção do parceiro / Chamar - Mantenha o botão **○** pressionado

Definir uma marca de ataque - Apronte arma com o botão **L1** trave pontaria no inimigo e pressione o botão **○**



Botão **X**

Ação/Confirmar

Botão **□**

Recarregar/Apanhar item

▶ P.04

* Estes são os controles padrão. Eles podem ser alterados nas opções ou no Menu Opções dentro do jogo.

Para desfrutar plenamente a função de vibração, pressione o botão **PS** e selecione "LIGADO" e selecione "LIGADO" sob a configuração da função de vibração.

Pausar o jogo - Modo de campanha

O jogo pode ser pausado somente se você estiver jogando a campanha offline.

O botão SELECIONAR irá abrir o menu de opções, mas o jogo continuará em andamento.

JOGAR O JOGO

CAMPANHA

NOVO JOGO ▶ P.05 Comece um jogo desde o início. Nenhum dado salvo será exibido.

CONTINUAR Se houver quaisquer dados salvos, será exibido "Continuar". Escolha esta opção para continuar com o jogo existente.

SELEÇÃO DO CAPÍTULO Selecione o capítulo que você gostaria de jogar e inicie o jogo.

PARTICIPAR DO JOGO ▶ P.11 Use a rede para desfrutar do jogo cooperativo online.

CONFIGURAÇÕES DE HABILIDADE ▶ P.10 Compre e personalize habilidades.

PLACAS DE IDENTIDADE

Personalize a placa de identidade associada à sua conta.

CONTEÚDO ADICIONAL

▶ P.13 Desfrute de modos de jogo adicionais aqui.

OPÇÕES

Alterar as configurações dentro do jogo

CRÉDITOS

Ver os créditos da equipe

REGISTROS

Exibir uma variedade de registros

RECURSOS ESPECIAIS

Ver o conteúdo especial

LOJA DE PLAYSTATION®

Baixar conteúdo adicional

NOVO JOGO

Depois de escolher JOGO NOVO ou SELECIONAR CAPÍTULO, você poderá ajustar várias configurações.

- **SELECIONAR CAMPANHA**
Escolha a campanha que você quer jogar.
- **DIFICULDADE**
Escolha o nível de dificuldade.
- **MODO DA TELA**
Escolha entre "Único" para um jogador e "Dividido" para dois jogadores.
- **SELECIONAR PERSONAGENS**
Escolhe o personagem do jogador.
- **CONFIGURAÇÕES DO SISTEMA**
Ajuste as configurações para jogar online e offline.
- **ÁTRIO COOPERATIVO**

* Não é exibido quando "Participação de Parceiro" estiver definida como "Não Permitir" na tela de Configurações do Sistema.

No átrio, você pode esperar um outro jogador para acompanhá-lo em um jogo cooperativo. Depois que um jogador se juntar ao seu jogo, pressione o botão INICIAR para começar o jogo. Você também pode pressionar o botão INICIAR antes da vinda de outro jogador para iniciar o jogo sem esperar.

*Outro jogador poderá ainda participar de seu jogo em andamento.

SALVAR E CARREGAR

Este jogo apresenta uma função para salvar automaticamente. O jogo também será salvo quando você sair do jogo no menu de opções. Os dados salvos serão carregados ao pressionar o botão INICIAR na tela de título.

* Pelo menos 8 MB de espaço livre são necessários para salvar os dados do jogo.

* Se você começar o jogo com SELECIONAR CAPÍTULO, os dados do jogo em andamento antes desse ponto serão perdidos.

WEBSITE

Para maiores informações sobre os jogos, sistemas, biografia dos personagens, etc., favor visitar o seguinte site <http://game.capcom.com/manual/re6>

Observação: também poderá acessar o site através de seu telefone smartphone.



Medidor de vitalidade

Mostra a vitalidade do jogador; diminui quando o dano for incorrido.



Quando menos de um bloco de dano for incorrido, o dano regenerará ao longo do tempo.

Medidor de combate físico (Medidor PC)

A realização de ataques físicos ou tiros rápidos usará um pouco da medida. ► P.15 A medida irá regenerar ao longo do tempo.



Chris



Jake

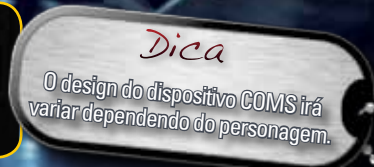
Comprimidos restantes

Munição para arma equipada / cartuchos restantes

Número de recarregamentos da arma

Chave de função de arma

Exibida quando você tiver equipado uma arma que contém múltiplas funções.



MORTE

Quando o Medidor de Vitalidade do jogador chegar a zero, ele entrará no estado de Morrendo, e o Medidor de Morte será exibida. Nesse estado, muitas ações serão restritas, e o jogo terminará sem que mais danos sejam incorridos.



Medidor de morte

O Medidor de Morte é reabastecido depois de um tempo definido, e quando fica cheio, o jogador pode voltar ao jogo novamente.



Dica
Você só pode usar a arma que você tinha equipado ao entrar no estado de Morte (recarga, troca de arma e outras ações relacionadas com itens não são possíveis). Outra maneira de recuperar é com a ajuda do seu parceiro. ► P.17

FIM DO JOGO / CONTINUAR

O jogo terminará quando ocorrer uma das opções seguintes:

- O jogador ou seu parceiro sofrer mais danos quando estiver no estado de morte.
- Falhar para atingir seus objetivos, ou falhar determinados QTEs.

Depois que um jogo terminar, você poderá reiniciar o jogo a partir do ponto de verificação anterior, selecionando "Continuar".

Pressione o botão **△** durante o jogo para abrir a Ranhura de Itens e visualizar os itens que você tem ou para descartar itens dos quais você não precisa mais.

Tela da ranhura de itens

Mover o cursor

Analógico direito ou botão direcional

Trocar telas com **R2**

Trocar a exibição do inventário das armas

Tela das Armas

Analógico direito para cima / para baixo ou botão direcional para cima / para baixo

Menu de itens

Menu de itens

Use o cursor para escolher um item e pressione o botão **⊗**.

RECUPERAÇÃO

Neste jogo, as ervas são usados na forma de comprimido. Use comprimidos de saúde e o spray de primeiros socorros para reabastecer sua Vitalidade e Medidores PC.

Comprimidos de saúde

Use um comprimido a cada vez que pressionar o botão **R2**. Com um bloco, o medidor de vitalidade recupera um bloco e o medidor de PC recupera completamente. Você precisa converter as ervas em forma de comprimido previamente. Selecione uma erva na Ranhura de Itens e pressione o botão **⊗** para armazenar no seu estojo de comprimidos. Uma outra maneira de se recuperar é através da ajuda de seu parceiro.



Dica
Mantenha o botão **R2** pressionado e pressione o botão **○** para preparar e converter automaticamente comprimidos sem abrir a Ranhura de Itens.

Dica
Prepare diversas ervas de uma vez e, em seguida, converta-as em comprimidos, resultando em um maior número de comprimidos.



Spray de primeiros socorros

Equipe no Tele Armas, pressione o botão **R1**

Dica
Se você usar comprimidos de saúde ou o spray de primeiros socorros perto de seu parceiro, o Medidor de Vitalidade e o Medidor PC dele serão reabastecidos ao mesmo tempo que o seu.

GUIA DE ROTA

Pressione o botão **L2** durante o jogo para exibir a guia de rota. Usando a guia de rota, você poderá confirmar seus objetivos atuais bem como ver um marcador que mostra a direção em que você deve se dirigir.



Os pontos de habilidade podem ser adquiridos derrotando inimigos e em vários pontos ao longo do jogo. Esses pontos podem ser usados para comprar as habilidades que serão úteis à medida que avançar no jogo.

Existem várias opções multijogadores neste jogo, inclusive o jogo cooperativo e modos competitivos online.

As habilidades podem ser equipadas em conjuntos de habilidades. Você pode equipar até três habilidades em um jogo. Ao cancelar uma campanha, o número de jogos de habilidade que você pode ter aumentará para oito.

* Certas habilidades, são específicas para a campanha ou conteúdo extra ► **P.13** e podem ser equipadas somente nesse modo particular.

Conjuntos de habilidades podem ser alterados a qualquer momento durante o jogo no menu de opções (botão SELECIONAR).



Dica

Prepare vários conjuntos de habilidades favoritas, de modo que você possa usar os diferentes, dependendo do seu estilo de jogo e das circunstâncias do jogo.

Existem várias opções multijogadores neste jogo, inclusive o jogo cooperativo e modos competitivos online.

COOPERATIVO MULTIJOGADOR

• MULTIJOGADOR NA INTERNET: Como o anfitrião

Na tela do sistema na seção Campanha ► **P.05** e Criar Jogo (Dupla) para Os Mercenários, ► **P.13** utilizar os menus na tela para incluir múltiplos jogadores no seu jogo.

Configurações típicas

- **SELEÇÃO DE REDE**
Escolha algo diferente de "Offline".
- **PARCEIRO/PARTICIPAR**
Se quiser aceitar um parceiro, verifique que isso não esteja definido como "Proibido".
- **CONFIGURAÇÕES DA CAÇA DO AGENTE**
(Modo de Campanha): se você quiser fazer parte de uma caça de agente, defina-o como "Permitir." ► **P.13**
- **RANHURA PRIVADA**
(O Modo dos Mercenários): Se você quiser assumir um convidado, defina como "Um".



• MULTIJOGADOR ONLINE: Como convidado

Você pode participar de jogos que outros usuários criaram ou estão jogando no momento. Em cada modo, selecione "Participe do jogo" e siga as instruções na tela para configurar multijogador online.

Configurações típicas

- **COMBINAÇÃO RÁPIDA**
Os jogos dos quais você pode participar são selecionados automaticamente.
- **COMBINAÇÃO PERSONALIZADA**
Especifique os tipos de jogos dos quais você gostaria de participar.



INTERSEÇÃO DE HISTÓRIA MULTIJOGADOR COOPERATIVO

Em certas fases da campanha, é possível que até quatro pessoas joguem juntas em interseções da história.

Exemplo da cooperativa da interseção da história

Dois jogadores na campanha de Leon
Tela dividida Multijogador



Dois jogadores na campanha de Jake
Cooperativa online



Quatro jogadores
trabalhando juntos na
interseção da história!

* Para jogar com outros jogadores durante as interseções da estória, mude a sua configuração de sessão para pública.

COOPERATIVO OFFLINE DE TELA DIVIDIDA



Com dois ou mais controles sem fio conectados ao seu PlayStation®3, selecione “Dividir” da tela das configurações de Tipo de Tela ► **P.05** para experimentar o jogo cooperativo dividido em duas telas. Comece o jogo pressionando o botão “Iniciar” no controle 2 durante a Seleção de Personagens.

* O jogo da tela dividida é possível somente nos modos Campanha e Mercenários ► **P.13**.

OS MERCENÁRIOS

Neste modo, você procura marcar pontos derrotando o máximo de inimigos possível em um estágio dentro de um tempo definido.



- No máximo duas pessoas podem jogar ao mesmo tempo. O jogo da tela dividida também é possível.
- Os pontos são exibidos nas tabelas de classificação.
- Nas Configurações de Habilidade dos Mercenários ► você pode comprar e equipar habilidades especiais exclusivas para este modo.
- As habilidades equipadas sob Configurações de Habilidade na campanha não serão equipadas em Os Mercenários.

CAÇA DE AGENTE

Neste modo, você pode participar de jogos de outros jogadores como uma criatura inimiga, e competir para derrotar o máximo de jogadores (agentes) possível.



- Este modo deve primeiramente ser destravado, cancelando uma das campanhas.
- Se o agente for derrotado em um estágio, a vitória será dada à criatura.
- Mesmo se for derrotado, você poderá recuperar indefinidamente enquanto o agente não ultrapassar o estágio.
- O número dos agentes derrotados é exibido em uma tabela de classificação especial.
- O tipo de personagem criatura que você controla é decidido aleatoriamente. Cada criatura tem várias ações diferentes.
- Na Seleção de Habilidades da Caça de Agente ►, você pode comprar e equipar habilidades especiais exclusivas para este modo.

BOTÕES DE AÇÃO

Os botões de ação são exibidos em vários pontos durante o jogo. Tenha cuidado, pois pressioná-los incorretamente poderá levar você à derrota no jogo.

* Se o nível de dificuldade for definido como "amador", os botões de ação que fazem a diferença entre a vida e a morte serão pressionados automaticamente.



ATAQUES FÍSICOS Botão R1

Quando o medidor PC estiver vazio, você só poderá executar ataques que deixam você vulnerável.



TIRO RÁPIDO Pressione os botões L1 e R1 simultaneamente.

Um ataque rápido que, automaticamente, tem como alvo os inimigos próximos.

Dica

Um inimigo atingido com um tiro rápido sempre acabará desprevenido. Este é um ótimo momento para realizar um ataque físico!



FUGA



Mantendo o botão **L1** pressionado, mova o analógico esquerdo (para cima / baixo / esquerda / direita) e pressione o botão **X**.

Depois de escapar, continue pressionando o botão **L1** para aprontar a sua arma enquanto estiver na posição prona.

CONTRAGOLPE

Pressione o botão **R1** no instante em que o inimigo ataca.



ABRIGO

Pressione o botão **L1** perto de paredes ou outros objetos que podem ser utilizados como abrigo. (Pressione o botão **L1** e o botão **X** ao mesmo tempo para abaixar-se atrás de objetos como mesas ou caixotes.) Ao esconder atrás da cobertura e segurar pressionado o botão **R1**, poderá utilizar o bastão da esquerda para mover-se e sair de seu esconderijo para fazer os ataques.



AÇÕES DE PARCEIRO

AÇÕES DE PARCEIRO

Botão **○** de Ação de Parceiro

Em muitas situações no jogo você necessitará a ajuda de um parceiro.



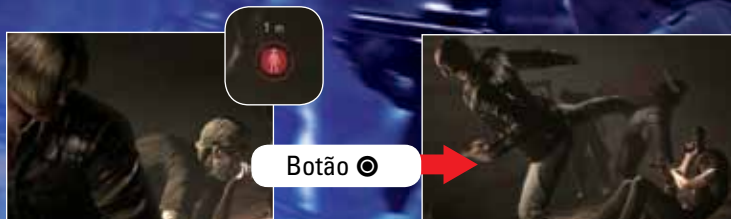
Dica

Enquanto espera, pressione e segure o botão **○** para verificar o status do seu parceiro.

Ao chegar a um local onde você terá que trabalhar com o seu parceiro, pressione o botão **○** para ativar a chamada do parceiro. Seu personagem irá aguardar a resposta do seu parceiro (isso pode ser cancelado pressionando o botão **×**).

RESGATE

Se o seu parceiro tiver sido capturado, ele entrará no status de Ajuda. Pressione o botão **○** próximo a ele proximidade para ajudá-lo a escapar.



RESGATE DA MORTE

Quando o seu parceiro estiver no estado de Morte, o ícone Morte será exibido na tela. Você poderá ajudar a seu parceiro fazendo o seguinte:

Botão **○**: TRATAMENTO

Seu Medidor de Vitalidade não será reabastecido.

Botão **R2**: REATIVAMENTO*

Use seus Comprimidos de Saúde para livrar seu parceiro do estado de Morte e reabastecer ao mesmo tempo seu Medidor de Vitalidade.

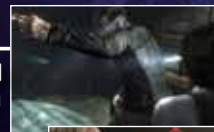
* Comprimidos de saúde requeridos.



CHAMAR

Mantenha o botão **○** pressionado e pressione o botão **L2** ou **R2** botão Direcional: Você pode transmitir mensagens simples para o seu parceiro, incluindo graças e instruções.

Mantenha o botão **L1** pressionado, mire o inimigo e pressione o botão **○** para emitir um comando de ataque (definir uma marca de ataque). Use sua mira laser para anexar uma marca a um inimigo. Seu parceiro alvejará então estes inimigos primeiramente. (Você poderá remover a marca mantendo pressionado o botão **L1** e pressionando o botão **○** quando o inimigo não estiver em sua mira laser.)



Dica

Mantenha o botão **○** pressionado para exibir um ícone que mostra o rumo e a distância do seu parceiro.

PASSANDO ITENS

Passar itens (somente durante o jogo da Tela Dividida)

Durante o jogo da Tela Dividida, você pode passar itens como ervas e munição de sua ranhura de Itens para o seu parceiro.

