

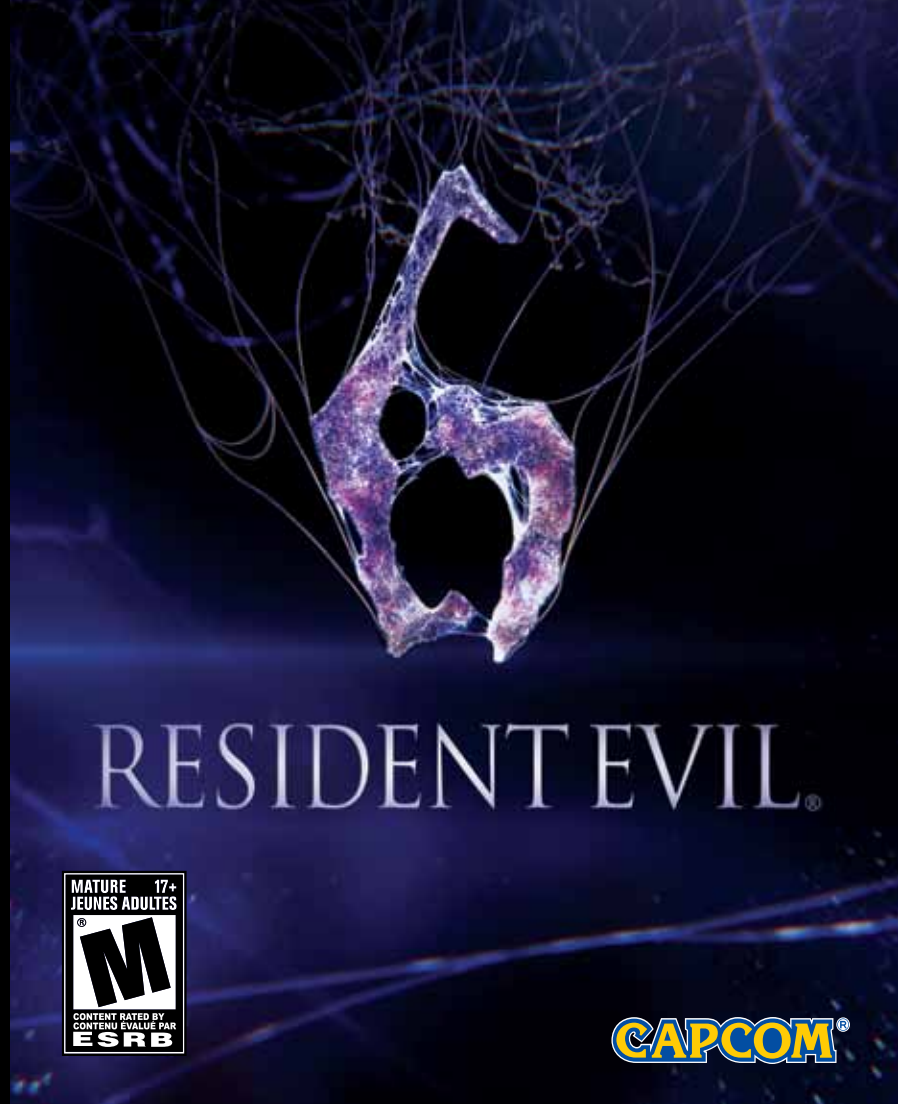
capcom-unity.com

REGISTER FOR EXCLUSIVE OFFERS & NEWS

**REG.CAPCOM.COM**

©CAPCOM CO., LTD. 2012 TOUS DROITS RÉSERVÉS.

BLUS-30855F 91209M



RESIDENT EVIL®



**CAPCOM®**

## **⚠ AVERTISSEMENT : RISQUES DE CRISE D'ÉPILEPSIE PHOTOSENSIBLE**

Un très faible pourcentage d'individus sont susceptibles de faire des crises d'épilepsie ou d'avoir des pertes de conscience à la vue de certains types de lumières clignotantes ou d'éléments lumineux. Ces individus peuvent être victimes de crises d'épilepsie lorsqu'ils regardent certaines images télévisées ou lorsqu'ils jouent à certains jeux vidéo. Ces phénomènes peuvent se manifester même si le sujet n'a pas d'antécédents médicaux liés à l'épilepsie ou s'il n'a jamais été victime d'une crise d'épilepsie ou de symptômes liés à l'épilepsie. Si vous ou un membre de votre famille avez déjà présenté des symptômes liés à l'épilepsie (crise ou pertes de conscience), veuillez consulter votre médecin avant d'utiliser ce produit. Cessez IMMÉDIATEMENT de jouer et consultez votre médecin avant de rejouer à ce jeu si vous ou votre enfant présentez un des symptômes suivants :

- vertige
- contraction des yeux ou des muscles
- trouble de l'orientation
- mouvement involontaire
- trouble de la vision
- perte de conscience
- crises
- ou convulsion.

**NE RECOMMENCEZ PAS À JOUER À MOINS D'AVOIR OBTENU L'AUTORISATION DE VOTRE MÉDECIN.**

### **Conseils d'utilisation des jeux vidéo afin de réduire les risques de crise**

- Jouez dans un endroit bien éclairé et tenez-vous le plus loin possible de l'écran.
- Évitez de jouer sur de très grands écrans. Jouez plutôt sur le plus petit écran possible.
- Évitez une utilisation prolongée de la console PlayStation®3. Faites une pause de 15 minutes à toutes les heures.
- Évitez de jouer lorsque vous êtes fatigué ou avez besoin de sommeil.

Cessez immédiatement d'utiliser la console si vous présentez un des symptômes suivants : vertiges, nausées ou une sensation semblable au mal des transports, inconfort ou douleur au niveau des yeux, des oreilles, des mains, des bras ou de toute autre partie du corps. Si les symptômes persistent, consultez un médecin.

### **AVIS :**

Soyez prudent lorsque vous utilisez les fonctions de détection de mouvement de la manette sans fil DUALSHOCK®3. Prenez en considération les avertissements suivants lorsque vous utilisez les fonctions de détection de mouvement de la manette sans fil DUALSHOCK®3. Heurter une personne ou un objet avec la manette peut causer des blessures ou des dommages. Avant d'utiliser la manette, assurez-vous de disposer de suffisamment d'espace autour de vous. Tenez la manette bien fermement pour éviter de l'échapper lorsque vous l'utilisez. Si votre manette est branchée à votre PS3™ par un câble USB, assurez-vous de disposer de suffisamment d'espace pour éviter que le fil ne heurte quelqu'un ou des objets. Évitez également de débrancher la manette de votre PS3™ lorsque vous l'utilisez.

### **AVERTISSEMENT POUR LES PROPRIÉTAIRES DE TÉLÉVISEURS À PROJECTION :**

Ne branchez pas votre console PlayStation®3 à un téléviseur à projection sans avoir d'abord consulté le manuel de l'utilisateur du téléviseur, à moins que l'affichage ne soit à cristaux liquides. Vous pourriez endommager de façon permanente l'écran de votre téléviseur.

### **MANIPULATION DE VOTRE DISQUE DE JEU PLAYSTATION®3 :**

• Ce disque ne doit pas être plié, cassé ou placé dans un liquide. • Ne le laissez pas à la lumière directe du soleil ou près d'un radiateur ou de toute autre source de chaleur. • Assurez-vous de prendre des pauses occasionnelles lors d'une partie prolongée. • Gardez ce disque propre. Tenez toujours le disque par les côtés et rangez-le dans son boîtier protecteur entre les utilisations. Nettoyez le disque à l'aide d'un chiffon doux, non pelucheux et sec en l'essuyant en lignes droites, du centre vers l'extérieur. N'employez jamais de solvants ou de nettoyants abrasifs.

### **AVIS :**

La sortie vidéo en HD nécessite des câbles et un écran compatible HD, tous deux vendus séparément.

## **CONTENU**

02	COMMANDES	10	REGLAGE DES POUVOIRS
04	MENU PRINCIPAL	11	MULTIJOUEURS
05	NOUVEAU JEU/ SAUVEGARDE & CHARGEMENT	13	CONTENU ADDITIONNEL
06	ECRAN DE JEU	14	ACTIONS DU JOUEUR
07	REGLES DU JEU / REGLAGES DES POUVOIRS	16	ACTIONS DU PARTENAIRE
08	TABLEAU D'OBJETS	21	GARANTIE
09	GUERISON / ITINÉRAIRE		


## **HISTOIRE**

**Bioterror continue son avancée dans le monde de la terreur. Un nouveau B.O.W. appelé «J'avo » a été repéré sur les lignes du front d'un conflit en Europe de l'Est. Et alors que le président des USA se prépare à relever les défis, un destin horriblement cruel l'attend ainsi que l'université de Tall Oaks.**

**Sept héros vont émerger afin de combattre cette nouvelle menace. Ils débiteront sur des chemins différents, mais leurs destins se rejoindront car ils se dirigent tous vers la conclusion finale...**

## **console PlayStation®3**

**Pour commencer une partie :** Avant d'utiliser ce jeu, lisez attentivement les instructions fournies avec votre système PlayStation®3. Cette documentation contient de l'information sur l'installation et l'utilisation de votre console ainsi que d'importantes règles de sécurité.

Assurez-vous que l'interrupteur d'ALIMENTATION PRINCIPALE (situé à l'arrière de la console) est à la position ON (marche). Insérez le disque Resident Evil® 6 dans la fente pour disque, face imprimée vers le haut. Sélectionnez l'icône du logiciel sous l'option [Jeu] du menu d'accueil de votre console PlayStation®3, puis appuyez sur le bouton . Reportez-vous à ce manuel pour toute question concernant l'utilisation du logiciel.

**Pour quitter le jeu :** Pour quitter le jeu, enfoncez le bouton PS de la manette sans fil pendant au moins 2 secondes. Ensuite, sélectionnez Quit Game (quitter le jeu).

### **Astuce**

Pour retirer le disque, appuyez sur le bouton d'éjection après avoir quitté le jeu.



**Trophées :** Vous pouvez comparer et partager les trophées que vous avez remportés en accomplissant certains exploits dans le jeu. Un compte PlayStation®Network est requis pour accéder aux trophées.

## **Données de sauvegarde de format PlayStation®3**

Vos données de sauvegarde de format PlayStation®3 sont sauvegardées sur le disque dur de votre console. Ces données sont accessibles sous l'option « Utilitaire des données sauvegardées » du menu Jeu.

# COMMANDES

Utiliser la manette DUALSHOCK®3 sans fil



Appuyez sur le bouton **L1** et **R1** pour attaquer  
**COUP RAPIDE** ▶ P.15  
Appuyez sur les boutons **L1** & **R1** simultanément



Armez votre arme / Couvrez-vous

Cachez-vous derrière les murs, etc.

Bouton **L1**

Bouton **L2**

Afficher l'itinéraire

Bouton **SELECT**

Menu des options/passez, coupez des scènes

Bouton **START**

Mette le jeu en pause (hors-ligne)

Echanger des équipements / sélectionnez des objets

Haut / Bas – Échangez des grenades, du spray premiers secours, etc.

Gauche / Droite – Échangez des armes

Bouton directionnel

**ESQUIVE** – Appuyez sur le bouton **L1** appuyez sur le bouton **X** bougez le stick gauche



Stick gauche

Bouger



**GLISSADE** – Appuyez sur le bouton **L1** au cours d'une course à Dash



**COURSE** – Stick gauche et bouton **X**



Stick droit

Objectif / camera de contrôle

Bouton **R3**

Echanger la main gauche / droite

Bouton **PS**

Bouton **R2**

Comprime médical (guérison) ▶ P.09



**RECHARGEMENT AUTOMATIQUE DE COMPRIMÉS MÉDICAUX** – Lorsque vous possédez des herbes, appuyez sur le bouton **R2** & **△**

Bouton **R1**

Attaque physique



Attaquez à l'aide du bouton **R1** Lorsque l'ennemi attaque, appuyez Sur le bouton **R1** pour contre-attaquer.

Bouton **△**

Tableau des objets ▶ P.08

Bouton **○**

Action du partenaire de jeu ▶ P.16 / Annuler

Regarder dans la direction de votre partenaire / Appeler – Appuyez sur le bouton **○** Régler l'attaque – S'armer A l'aide du bouton **L1** pointez l'ennemi & appuyez sur le bouton **○**



Bouton **X**

Action / Confirmer

Bouton **□**

Rechargement / Ramasser un objet

\* Ces commandes sont définies par défaut. Elles peuvent être modifiées dans Options ou depuis le Menu Options dans le jeu.

▶ P.04

Pour profiter pleinement de la fonction vibration, appuyez sur **PS**. Le bouton **PS** et vérifiez que la fonction vibration est réglée sur "On".

Mette le jeu en pause – Mode mission

Le jeu peut uniquement être mis en pause si vous jouez la mission hors ligne. Le bouton **SELECT** affichera le menu des options, mais le jeu continuera de progresser.

## JOUER

### MISSION

**NOUVEAU JEU ▶ P.05** Démarrer une partie depuis le début. S'il existe des données sauvegardées, elles ne seront pas affichées.

**CONTINUER** S'il existe des données sauvegardées, « Continuer » s'affichera à l'écran. Sélectionnez cette option pour continuer la partie.

**SÉLECTIONNER UN CHAPITRE** Sélectionnez le chapitre de votre choix et débutez le jeu.

**REJOINDRE LE JEU ▶ P.11** Rejoignez le réseau pour jouer en ligne avec d'autres joueurs.

**RÉGLAGES DES POUVOIRS ▶ P.10** Achetez et personnalisez vos pouvoirs.

### DOG TAGS

Personnalisez le dog tag lié à votre compte.

### CONTENU ADDITIONNEL

**▶ P.13** Accédez à d'autres modes de jeu ici.

### OPTIONS

**Modifier les réglages de jeu**

### CRÉDITS

**Visualiser les crédits**

### ARCHIVES

**Visualiser les différentes archives**

### CARACTERISTIQUES PARTICULIÈRES

**Visualiser le contenu spécial**

### Magasin PlayStation®

**Télécharger du contenu supplémentaire**

## NOUVEAU JEU

Après avoir choisi NOUVEAU JEU ou SÉLECTIONNER UN CHAPITRE, vous pourrez modifier les différents réglages.

### ● SÉLECTIONNER LA MISSION

Choisissez la mission que vous voulez accomplir.

### ● DIFFICULTÉ

Sélectionnez le niveau de difficulté.

### ● MODÉ ÉCRAN

Sélectionnez « Unique » pour un joueur et « Partage » pour deux joueurs.

### ● SÉLECTIONNEZ UN PERSONNAGE

Sélectionnez votre personnage de jeu.

### ● RÉGLAGES DE LA CONSOLE

Ajuster les réglages pour le jeu en et hors ligne.

### ● SALLE D'ATTENTE DU JEU EN COOPÉRATION

\* Non affiché lorsque l'option « Rejoindre partenaire » est réglée sur « Refuser » depuis l'écran des Réglages du système.

Dans la salle d'attente, vous pouvez attendre qu'un autre joueur rejoigne le jeu en coopération. Après qu'un joueur ait rejoint votre partie, appuyez sur START pour démarrer la partie. Vous pouvez également appuyer sur START avant qu'un autre joueur ne démarre la partie sans attendre.

\*Un autre joueur peut rejoindre votre partie pendant que le jeu est en cours.

## SAUVEGARDE & CHARGEMENT

Ce jeu comporte une fonction de sauvegarde automatique. Ce jeu sera également sauvegardé lorsque vous quitterez votre partie depuis le menu des options. Les données enregistrées seront chargées, en appuyant sur le bouton START situé sur l'écran du menu principal.

\* Un minimum de 8MB d'espace libre est requis pour pouvoir enregistrer les données de jeu.

\* Si vous démarrez une partie avec SÉLECTIONNER UN CHAPITRE, les données de jeu en cours, avant cette sauvegarde, seront perdues.

## SITE WEB

Pour des informations plus détaillées au sujet des jeux, des systèmes, des biographies des personnages, etc., veuillez visiter le site Web suivant :

<http://game.capcom.com/manual/re6>

Remarque :vous pouvez également accéder au site web à partir d'un smartphone.





## Jauge de vie

Affiche la vitalité du joueur ; diminue lorsqu'il est touché.



Lorsqu'il y a moins d'un block de dommages, la vitalité du joueur se régènera au cours du temps.

## Jauge de combat physique (Jauge CP)

Les attaques physiques ou les coups rapides diminueront le niveau de jauge. ► P.15  
La jauge se régènera au cours du temps.



Chris



Jake

## Comprimés restants

## Munitions pour armes / Nombre de coups restants

## Nombre de recharges en munitions

## Fonction d'échange d'armes

S'affiche lorsque vous êtes équipé d'une arme qui possède plusieurs fonctions.



## Astuces

Le dessin de l'appareil COMS changera en fonction du personnage.

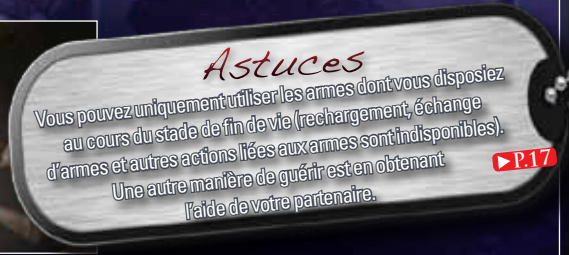
## FIN DE VIE

Lorsque la jauge de vie du joueur atteint le zéro, le joueur entre en stade de fin de vie et la jauge de fin de vie s'affiche. Dans ce stade, de nombreuses actions sont impossibles et la partie sera terminée si vous subissez plus de dommages.



Jauge de vie

La jauge de fin de vie se restaure après un certain temps, et une fois restaurée au maximum, le joueur pourra jouer de nouveau.



## Astuces

Vous pouvez uniquement utiliser les armes dont vous disposez au cours du stade de fin de vie (rechargement, échange d'armes et autres actions liées aux armes sont indisponibles). Une autre manière de guérir est en obtenant l'aide de votre partenaire.

► P.17

## FIN DU JEU / CONTINUER

Le jeu est terminé lorsque cela se produit :

- Le joueur ou un de ses partenaires souffrent de trop gros dommages.
- Les objectifs ou certains QTE n'ont pas été atteints.

Une fois la partie terminée, vous pouvez redémarrer une partie depuis le dernier niveau atteint en sélectionnant "Continuer".

Appuyez sur le bouton **△** au cours du jeu pour ouvrir le tableau des objets et Pour visualiser les objets que vous possédez ou vous débarrassez des objets dont vous ne voulez plus.

Bougez le curseur

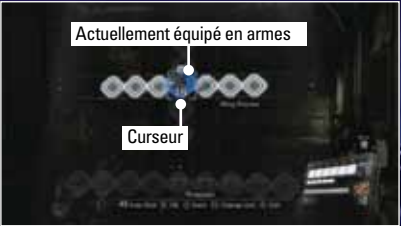
Stick droit ou pad directionnel

Ecran du tableau des objets



Intervir les écrans avec bouton **R2**

l'écran des armes



Affichage de l'inventaire des armes



Stick droit haut/bas ou bouton directionnel haut/bas



## Menu des objets

Utilisez le curseur pour sélectionner un objet & appuyez sur le bouton **⊗**.

## GUÉRISON

Dans ce jeu, les herbes sont utilisées sous forme de comprimés. Utilisez des comprimés médicaux et du spray premiers secours pour retrouver toute votre vitalité et vos jauges de vie.

### Comprimés médicaux

Utilisez un comprimé à chaque fois que vous appuyez sur **R2**. Réduite a un bloc, la jauge de vie se restaure d'un bloc et la jauge CP se restaure entièrement. Vous devez convertir les herbes en comprimés au préalable. Sélectionnez une herbe depuis votre tableau d'objets et appuyez sur le bouton **⊗** pour l'intégrer à votre comprimé. Une autre façon de récupérer est avec l'aide de votre partenaire.



### Astuces

Appuyez sur le bouton **R2** et sur le bouton **⊗** pour Préparer la conversion des comprimés de manière automatique sans ouvrir le tableau des objets.

### Astuces

La préparation de plusieurs herbes en même temps & la transformation en comprimés, résulte en un plus grand nombre de comprimés.



### Spray Premiers Secours

S'équiper depuis le écran des armes, bouton **R1**

### Astuces

Si vous utilisez des comprimés médicaux ou du spray premiers secours près de votre partenaire, sa jauge de vie sera restaurée en même temps que la votre.

## ITINÉRAIRE

Appuyez sur le bouton **L2** au cours du jeu pour afficher votre itinéraire. Grâce a votre itinéraire, vous pouvez confirmer vos objectifs actuels et visualiser le marqueur qui vous indique la direction que vous devez suivre.





Les pouvoirs peuvent être acquis en défiant des ennemis et à plusieurs moments dans le jeu. Ces points peuvent être utilisés pour acheter des pouvoirs qui vous seront utiles lors de votre progression dans le jeu.

Il existe plusieurs options de multi-joueurs dans ce jeu, y compris le jeu en coopération et le mode compétition en ligne.

Les pouvoirs peuvent être définis en groupes de pouvoirs. Vous pouvez disposer de trois pouvoirs par groupe.

Lorsque vous remplissez une mission. Le nombre de pouvoirs par groupe, peut aller jusqu'au nombre de huit.

\* Certains pouvoirs sont spécifiques à la mission ou est un contenu additionnel, et peuvent uniquement être attribués sous ce mode de jeu ci. **P.13**

Les groupes de pouvoirs peuvent être modifiés à n'importe quel moment au cours du jeu depuis le menu des options (bouton SELECT)



## Astuces

Préparez plusieurs groupes de pouvoirs de manière à les utiliser en fonction de votre style de jeu et des circonstances de jeu.

Il existe différentes options de jeu multi-joueurs, y compris le jeu en coopération et les modes compétitifs en ligne.

## CO-OP MULTIPLAYER

### • MULTIJOUEURS EN LIGNE: comme meneur de jeu

Dans Campagne à la **P.05** de l'écran Système et dans Les Mercenaires à la **P.13** de l'écran Créer un jeu (Duo), vous pouvez utiliser les menus à l'écran pour intégrer plusieurs joueurs dans votre jeu



### Réglages typiques

- **SELECTION DU RESEAU**  
Sélectionner quelque chose d'autre que « Hors-Ligne »
- **PARTENAIRE / REJOINDRE**  
Si vous voulez accepter un partenaire de jeu, assurez-vous que l'option n'est pas réglée sur « Interdit ».
- **REGLAGES POUR LA CHASSE À AGENT**  
(Mode Mission): Si vous souhaitez participer à une chasse à agent, sélectionnez « Autorisez ».  
**P.13**
- **SLOT PRIVÉ**  
(Mode Les Mercenaires): Si vous souhaitez accepter un invité, sélectionnez « Un ».

### • MULTI-JOUEURS EN LIGNE: En tant qu'invité

Vous pouvez rejoindre des parties que d'autres utilisateurs ont créées ou qui sont actuellement en cours. Dans chaque mode, sélectionnez « Rejoindre la partie » et suivez les instructions à l'écran pour configurer l'option multi-joueurs en ligne.

### Réglages typiques

- **CORRESPONDANCE RAPIDE**  
Les parties que vous pouvez rejoindre sont automatiquement sélectionnées.
- **CORRESPONDANCE PERSONNALISEE**  
Spécifiez les types de parties que vous souhaitez rejoindre.



## INTERSECTION DE L'HISTOIRE ENTRE MULTI-JOUEURS

A certains stades de la Mission, quatre joueurs peuvent jouer ensemble à certaines intersections de l'histoire.

### Exemple d'intersection de l'histoire multi-joueurs

Deux joueurs dans la Mission de Leon  
Ecran partagé multi-joueurs



Deux joueurs dans la Mission de Jake  
Coopération en ligne



Quatre joueurs qui font  
équipe à l'intersection  
de l'histoire !

\* Pour jouer avec d'autres joueurs au cours d'intersections d'histoires, modifiez vos paramètres de session pour Public.

## ECRAN PARTAGE HORS-LIGNE



Avec deux ou plusieurs manettes sans fil connectées à votre PlayStation®3, sélectionnez « Partage » depuis l'écran de Réglages de l'écran ► **P.05** pour pouvoir bénéficier du jeu partagé sur deux écrans. Démarrez le jeu en appuyant sur le bouton START sur la manette 2 au cours de la sélection du personnage.

Le jeu à écran partagé est uniquement disponible dans le mode Mission et Les Mercenaires. ► **P.13**

## LES MERCENAIRES

Dans ce mode, votre objectif est de marquer des points en défilant le plus d'ennemis possible dans un délai de temps imparti.



- Deux joueurs maximum peuvent jouer en même temps. Le jeu à écran partagé est également disponible.
- Les points sont affichés sur le tableau de classement.
- Dans les réglages des pouvoirs en mode Les Mercenaires, ► Vous pouvez acheter et vous équiper de pouvoirs spéciaux et uniques à ce mode.
- Les pouvoirs attribués au mode Mission ne seront pas attribués au mode Les Mercenaires.

## CHASSE A L'AGENT

Dans ce mode, vous pouvez rejoindre les parties d'autres joueurs comme créature ennemie, et défier autant de joueurs (agents) que possible.



- Ce mode doit tout d'abord être débloqué en remplissant une des missions.
- Si l'agent est défié à un stage, la victoire revient à la créature.
- Même si vous êtes défié, vous pouvez vous remettre indéfiniment, tant que l'agent ne remplit pas sa mission.
- Le nombre d'agents défiés s'affiche sur le tableau spécial de classement.
- Le type de créature que vous contrôlez est Choisi au hasard. Chaque créature peut effectuer différentes et plusieurs actions.
- Dans la Sélection des pouvoirs de la chasse a agent, ► vous pouvez acheter & équiper votre personnage de pouvoirs spéciaux et uniques à ce mode.



## BOUTONS DES ACTIONS

Les boutons d'actions s'affichent à différents moments au cours du jeu. Faites Attention, si vous n'appuyez pas correctement sur les boutons, vous perdrez la partie.

\* Si le niveau de difficulté est réglé sur « Amateur », les boutons d'actions qui font la différence entre la vie et la mort, seront utilisés automatiquement.



## ATTAQUES PHYSIQUES Bouton R1

Lorsque votre jauge de vie est vide, vous pouvez uniquement effectuer des attaques qui vous laissent vulnérable.



## COUP RAPIDE Appuyez sur le bouton L1 & R1 simultanément.

Une attaque rapide qui cible automatiquement les ennemis environnants.



## S'ÉCHAPPER



Maintenez le bouton **L1** enfoncé, bougez le stick gauche (haut/bas/gauche/droite) & appuyez sur le bouton **X**.

Après vous être échappé, continuez d'appuyer sur le bouton **L1** pour armer votre arme en position couchée.

## CONTRER

Appuyez sur le bouton **R1** au moment où l'ennemi attaque.



## SE COUVRIR

Appuyez sur le bouton **L1** près des murs ou des objets qui peuvent être utilisés comme couverture. (Appuyez sur le bouton **L1** et **X** en même temps pour vous cacher derrière des objets comme des tables ou des caisses.) Lorsque vous vous mettez à l'abri en appuyant sur la touche **L1**, vous pouvez utiliser la manette de gauche pour vous déplacer et sortir de votre cachette pour effectuer des attaques.



## ACTIONS DE VOTRE PARTENAIRE DE JEU

Bouton **○** Action du partenaire de jeu

Il existe plusieurs situations de jeu où vous aurez besoin de l'aide d'un partenaire de jeu.

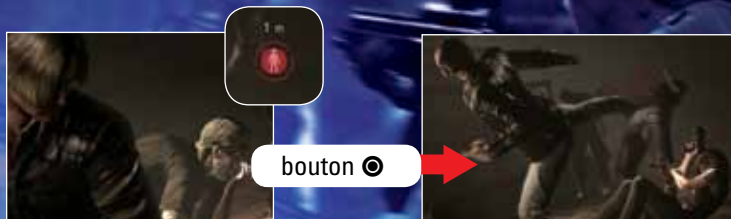


**Astuces**  
Lorsque vous attendez, appuyez et maintenez le bouton **○** enfoncé pour consulter le statut de votre partenaire de jeu.

Lorsque vous êtes à un endroit où vous devrez travailler avec votre partenaire, appuyez sur le bouton **○** pour activer le mode partenaire. Votre personnage attendra la réponse de votre partenaire de jeu (cela peut être annulé en appuyant sur le bouton **⊗**).

## SECOURIR

Si votre partenaire de jeu a été capturé, le statut Aide sera activé. Appuyez sur le bouton **○** pour les aider à s'échapper.



## SECOURS D'URGENCE

Lorsque votre partenaire est en mode Fin de vie, l'icône Fin de vie s'affiche à l'écran. Vous pouvez aider votre partenaire de la manière suivante :

**Bouton **○** : TRAITEMENT**

Leur jauge de vie ne sera pas restaurée.

**Bouton **R2** : SURVIE \***

Utilisez vos comprimés médicaux pour libérer votre partenaire du mode Fin de vie et restaurez sa jauge de vitalité en même temps.

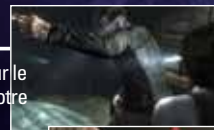
\* Comprimés médicaux requis



## APPELER

Maintenez le bouton **○** enfoncé et appuyez sur **L2** ou **R2** ou sur le bouton directionnel : Vous pouvez passer des messages simples à votre partenaire, y compris des remerciements et des instructions.

Maintenez le bouton **L1** enfoncé, visez l'ennemi et appuyez sur **○** pour attaquer (réglez une attaque). Utilisez votre laser pour attaquer l'ennemi. Votre partenaire prendra ensuite ces ennemis comme cible première. (vous pouvez enlever ce marquage en maintenant le bouton **L1** enfoncé et en appuyant sur **○** lorsque l'ennemi n'est pas dans votre ligne de mire.)



**Astuces**  
Appuyez sur le bouton **○** pour afficher l'icône qui vous indiquera la position et la distance de votre partenaire de jeu.

## PASSER DES OBJETS

Passez des objets (uniquement au cours d'un jeu sur écran partagé)

Au cours du jeu en écran partagé, vous pouvez passer des objets à votre partenaire, comme des herbes et des munitions, depuis votre tableau d'objets.



A large rectangular box with 15 horizontal white lines for writing, set against a dark blue background featuring a character from Star Wars.



A large rectangular box with 15 horizontal white lines for writing, set against a dark blue background featuring characters from Star Wars.



